



SPRAWOZDANIE ZARZĄDU Z DZIAŁALNOŚCI WB ELECTRONICS S.A.  
ORAZ GRUPY KAPITAŁOWEJ WB ELECTRONICS S.A.  
ZA ROK 2023

Data publikacji – 17 maja 2024 r.

Ożarów Mazowiecki

## Spis treści:

<b>INFORMACJE WPROWADZAJĄCE</b> .....	<b>4</b>
<b>1 INFORMACJE NT. JEDNOSTKI DOMINUJĄCEJ</b> .....	<b>7</b>
1.1 Organy zarządzające i nadzorujące.....	7
1.1.1 Zarząd .....	7
1.1.2 Rada Nadzorcza .....	8
1.2 Kapitał zakładowy Emitenta .....	8
1.3 Informacja o akcjonariacie .....	8
1.4 Akcje własne.....	9
1.5 Informacje o oddziałach i zakładach.....	9
<b>2 SYTUACJA EKONOMICZNO-FINANSOWA GRUPY WB</b> .....	<b>9</b>
2.1 Wyniki GRUPY WB .....	9
2.2 Wyniki Jednostki Dominującej.....	10
2.3 Informacja nt. zarządzania ryzykiem finansowym .....	10
2.4 Opis zasad sporządzenia rocznego sprawozdania finansowego.....	11
2.5 Wybrane dane finansowe spółek zależnych nieobjętych konsolidacją .....	12
<b>3 OPIS DZIAŁALNOŚCI</b> .....	<b>12</b>
3.1 Informacje o produktach oraz świadczonych usługach.....	12
3.1.1 WB ELECTRONICS S.A. ....	12
3.1.2 FLYTRONIC S.A. ....	14
3.1.3 RADMOR S.A. ....	14
3.1.4 ZAIUP AREX SP. Z O.O. ....	14
3.1.5 MINDMADE SP. Z O.O. ....	15
3.1.6 WBE TECHNOLOGIES SDN BHD.....	15
3.1.7 WB AMERICA LLC.....	15
3.1.8 POLCAM SYSTEMS SP. Z O.O. ....	15
3.1.9 WB UKRAINE LLC .....	16
3.1.10 PN STANDARD SP. Z O.O. ....	16
3.1.11 4EN S.A.....	16
3.1.12 WB CENTRUM KOMPOZYTÓW SP. Z O.O. ....	16
3.1.13 NITRAT SP. Z O.O. ....	16
3.1.14 WB ELECTRONICS SP. Z O.O. ....	16
3.1.15 MECHANIKA-RADMOR SP. Z O.O.....	16
3.1.16 GALWANIZERNIA-RADMOR SP. Z O.O.....	16
3.1.17 WPT HOLDING SP. Z O.O. – SPÓŁKA STOWARZYSZONA.....	17
3.1.18 POLSKA AMUNICJA SP. Z O.O. – SPÓŁKA STOWARZYSZONA .....	17
3.1.19 WB ELECTRONICS INDIA PVT. LTD – SPÓŁKA STOWARZYSZONA.....	17
3.1.20 DELTA-WB LLC – SPÓŁKA STOWARZYSZONA.....	17
3.1.21 WB MIDDLE EAST LLC – SPÓŁKA STOWARZYSZONA .....	17
3.2 Zdarzenia istotne wpływające na działalność Grupy WB .....	17
3.3 Istotne zdarzenia po dniu bilansowym .....	18
3.4 Inne wydarzenia.....	18
3.5 Zadania realizowane w dziedzinie badań i rozwoju.....	20
<b>4 PERSPEKTYWY ROZWOJU GRUPY WB I PRZEWIDYWANA SYTUACJA FINANSOWA</b> .....	<b>20</b>
<b>5 OŚWIADCZENIE NA TEMAT INFORMACJI NIEFINANSOWYCH</b> .....	<b>21</b>
5.1 Opis działalności Grupy WB.....	22
5.1.1 Model biznesowy.....	22

5.1.2	Pozycja na rynku i konkurencja .....	25
5.1.3	Strategia Grupy.....	26
5.1.4	Przewagi konkurencyjne.....	28
5.1.5	Dostawcy i odbiorcy (S2-A, S2-B).....	28
5.2	Polityki dotyczące zagadnień społecznych, pracowniczych, środowiska naturalnego, poszanowania praw człowieka oraz przeciwdziałania korupcji i zagadnienia klimatyczne (G1-A, G1 – B, G1-E).....	30
5.3	Jakość produkowanych wyrobów (S4-A, S4-B) .....	31
5.4	Bezpieczeństwo i higiena pracy (S1-A).....	33
5.5	Zatrudnienie (S1-B, S1-C) .....	34
5.6	Środowisko naturalne .....	37
5.7	Społeczności lokalne (S3-A).....	38
5.8	Zagadnienia klimatyczne (E1-A, E1-B, E1-C).....	40
5.9	Pomoc publiczna .....	42
5.10	Pozostałe zagadnienia .....	42
5.10.1.	Korupcja (G1-F).....	42
5.10.2.	Prawa człowieka .....	43
6.11	Ryzyko związane z działalnością Grupy WB.....	43
6.11.1	Zarządzenie ryzykiem.....	43
6.11.2	Czynniki ryzyka i zagrożenia.....	44
6.12	Zgodność z regulacjami .....	48
6.13	Taksonomia UE.....	49
<b>7</b>	<b>DANE REJESTROWE .....</b>	<b>61</b>
<b>8</b>	<b>PODPISY OSÓB ZARZĄDZAJĄCYCH .....</b>	<b>61</b>

## Informacje wprowadzające

WB Electronics S.A. (dalej: „Spółka”, „Emitent”, „WBE”) zarejestrowana została 10.11.2010 roku w wyniku przekształcenia spółki WB Electronics Spółka z ograniczoną odpowiedzialnością z siedzibą w Ożarowie Mazowieckim zarejestrowanej 13.03.2002 roku pod numerem KRS 0000096901 (XIV Wydział Gospodarczy Krajowego Rejestru Sądowego Sądu Rejonowego dla m.st. Warszawy w Warszawie). Uchwała w przedmiocie przekształcenia miała miejsce w dniu 29.09.2010 roku.

Przedmiotem działalności Jednostki Dominującej jest opracowywanie, produkcja i dostarczanie elektroniki wojskowej, oprogramowania, usług związanych z integracją pojazdów wojskowych, systemów łączności a także zintegrowane systemy dowodzenia i łączności oraz Bezzałogowe Systemy Powietrzne.

WBE jest Jednostką Dominującą w Grupie Kapitałowej WB ELECTRONICS S.A. (dalej jako: „Grupa Kapitałowa” lub „Grupa WB”), której skład prezentuje poniższa tabela wg stanu na dzień sporządzenia niniejszego sprawozdania.

W Grupie WB wyróżnia się: WB Electronics S.A. jako spółkę dominującą (spółkę-matkę) i spółki zależne (spółki-córki), które są kontrolowane przez spółkę dominującą.

WBE jako jednostka dominująca sprawuje kontrolę nad jednostkami zależnymi posiadając bezpośrednio lub pośrednio większość (ponad 50%) udziałów/akcji w jednostce zależnej lub posiadając inne uprawnienia pozwalające na sprawowanie kontroli.

Jednocześnie WBE jako jednostka dominująca posiada spółki stowarzyszone, na które WBE wywiera znaczący wpływ, ale nie sprawuje kontroli, co zwykle towarzyszy posiadaniu od 20% do 50% ogólnej liczby głosów w organach stanowiących.

Poniższa tabela obejmuje swym zakresem zarówno spółki zależne oraz stowarzyszone WBE.

LP	Nazwa podmiotu	Siedziba	Udział w kapitale zakładowym	% głosów w organach stanowiących	Charakter powiązania	Czy objęta konsolidacją
1	RADMOR S.A.	GDYNIA	94,90%	94,90%	Spółka zależna	TAK
2	FLYTRONIC S.A.	GLIWICE	100%	100%	Spółka zależna	TAK
3	4EN S.A.	WARSZAWA	80%	80%	Spółka zależna	NIE
4	MINDMADE SP. Z O.O.	WARSZAWA	100%	100%	Spółka zależna	TAK
5	ZAIUP AREX XP. Z O.O.	GDYNIA	100%	100%	Spółka zależna	TAK
6	POLCAM SYSTEMS SP. Z O.O.	WARSZAWA	51%	51%	Spółka zależna	TAK
7	PN STANDARD SP. Z O.O.	WARSZAWA	85%	85%	Spółka zależna	TAK
8	NITRAT SP. Z O.O.	WARSZAWA	100%	100%	Spółka zależna	NIE
9	WB ELECTRONICS SP. Z O.O.	OŻARÓW MAZOWIECKI	100%	100%	Spółka zależna	NIE
10	WB CENTRUM KOMPOZYTÓW SP. Z O.O.	CZECHOWICE- DZIEDZICE	99,27%	99,27%	Spółka zależna	TAK
11	WB UKRAINE LLC	UKRAINA	100%	100%	Spółka zależna	TAK
12	WB TECHNOLOGIES SDN.BHD.	MALEZJA	100%	100%	Spółka zależna	NIE
13	MECHANIKA-RADMOR SP. Z O.O.	GDYNIA	100%	100%	Spółka zależna	TAK
14	GALWANIZERNA-RADMOR SP. Z O.O.	GDYNIA	71,43%	71,43%	Spółka zależna	TAK

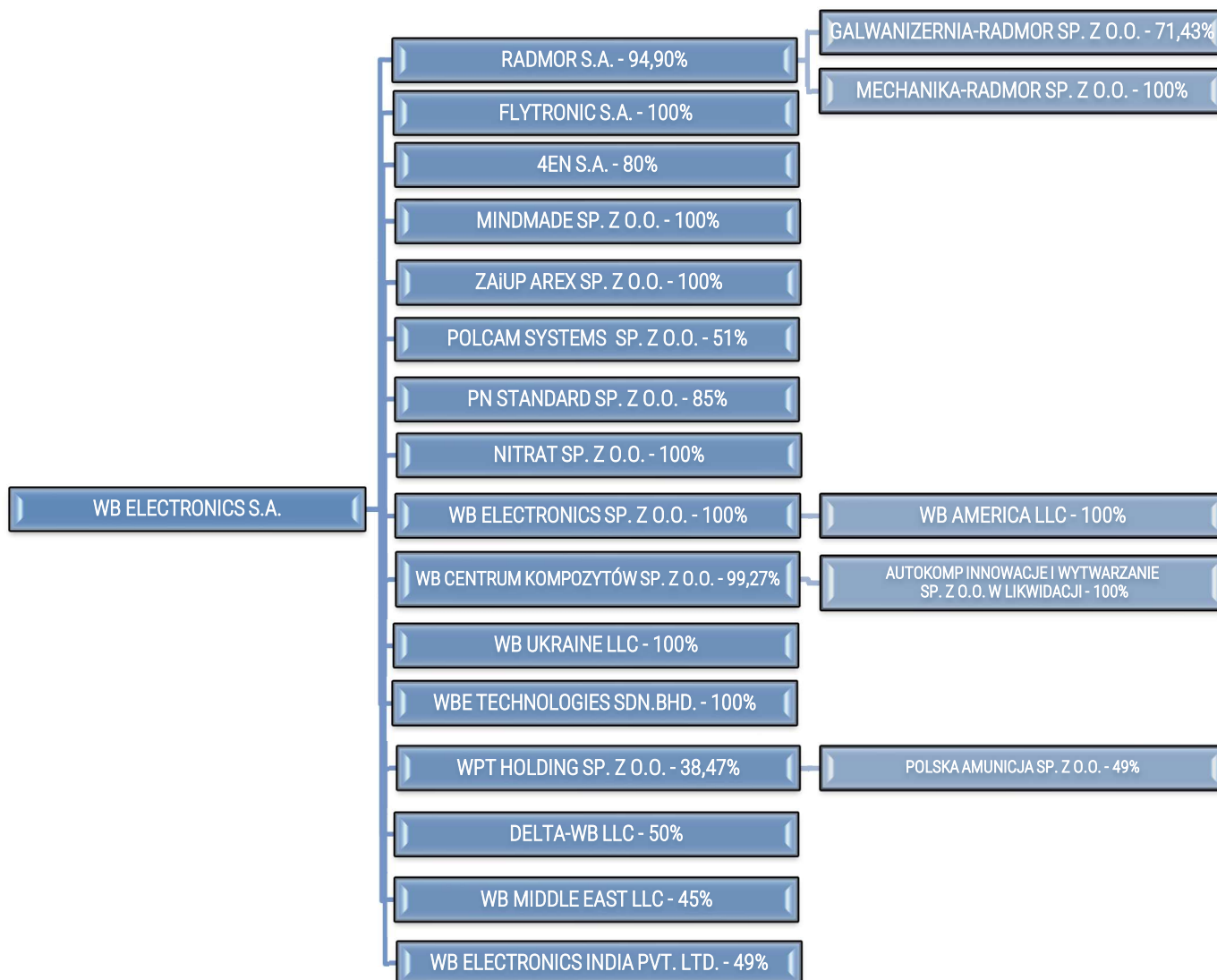


15	AUTOKOMP INNOWACJE I WYTWARZANIE SP. Z O.O. W LIKWIDACJI	CZECHOWICE-DZIEDZICE	100%	100%	Spółka zależna	TAK
16	WB AMERICA LLC	STANY ZJEDNOCZONE AMERYKI	100%	100%	Spółka zależna	NIE
17	WPT HOLDING SP. Z O.O.	ŁAZISKA GÓRNE	38,47% <sup>1</sup>	38,47%	Spółka stowarzyszona	TAK
18	POLSKA AMUNICJA SP. Z O.O.	WARSZAWA	49% <sup>2</sup>	49%	Spółka stowarzyszona	NIE
19	DELTA-WB LLC	GRUZJA	50%	50%	Spółka stowarzyszona	TAK
20	WB MIDDLE EAST FOR MILITARY INDUSTRIES LLC	ARABIA SAUDYJSKA	45%	45%	Spółka stowarzyszona	NIE
21	WB ELECTRONICS INDIA PVT. LTD	INDIE	49%	49%	Spółka stowarzyszona	TAK

Poniżej Emitent prezentuje graficznie skład Grupy WB (Emitenta wraz z jednostkami bezpośrednio i pośrednio zależnymi oraz jednostki stowarzyszone wchodzące w skład) oraz jednostki stowarzyszone na dzień sporządzenia niniejszego sprawozdania:

<sup>1</sup> W WPT Holding Sp. o.o. jest 3 wspólników i każdy z nich posiada uprawnienie osobiste do powołania 1 członka zarządu, zarząd może się składać od 1 do 3 członków zarządu; aktualnie spółka posiada 1 członka zarządu, powołanego przez Zgromadzenie Wspólników jeszcze przed zmianą umowy spółki, która wprowadziła ww. uprawnienie osobiste.

<sup>2</sup> WBE posiada udziały w Polska Amunicja Sp. z o.o. pośrednio poprzez spółkę WPT Holding Sp. z o.o., która posiada w Polska Amunicja Sp. z o.o. 49% w kapitale zakładowym i głosów na Zgromadzeniu Wspólników. WPT Holding Sp. z o.o. posiada uprawnienia osobiste: a) do powołania 3 członków zarządu, w tym Prezesa Zarządu, przy czym zarząd może składać się od 2 do 5 członków (drugi wspólnik ma uprawnienie do powołania 2 członków Zarządu, w tym wiceprezesa do spraw finansowych; b) powoływania 2 z 5 członków rady nadzorczej, w tym Wiceprzewodniczącego Rady Nadzorczej, drugi wspólnik posiada uprawnienie do powołania 3 członków rady nadzorczej, w tym Przewodniczącego Rady Nadzorczej.



W okresie 2023 roku oraz do dnia sporządzenia niniejszego dokumentu miały miejsce następujące zmiany w strukturze Grupy WB:

- **[marzec-maj 2023 r.]** WBE nabyła mniejszościowe pakiety udziałów w spółce MindMade Sp. z o.o. stając się jednocześnie jedynym wspólnikiem tej spółki;
- **[kwiecień 2023 r.]** spółka MindMade Sp. z o.o. zbyła na rzecz spółki WPT Holding Sp. z o.o. (wcześniejsza firma spółki: AJ3 Sp. z o.o.) 100% udziałów w spółce DEFCON Sp. z o.o., która zmieniła nazwę na Polska Amunicja Sp. z o.o.;
- **[maj 2023 r.]** WBE stała się wspólnikiem spółki WPT Holding Sp. z o.o., w której posiada udziały stanowiące 38,47% w kapitale zakładowym tej spółki, natomiast WPT Holding Sp. z o.o. posiada 100% udziałów w Polska Amunicja Sp. z o.o.;
- **[lipiec 2023 r.]** WBE nabyła akcje od dwóch akcjonariuszy mniejszościowych posiadających łącznie 11,25% akcji w kapitale zakładowym spółki FLYTRONIC S.A.;
- **[sierpień 2023 r.]** do Grupy WB dołączyła spółka Śląskie Centrum Naukowo-Technologiczne Przemysłu Lotniczego sp. z o.o. (aktualna firma, pod którą działa spółka to WB Centrum Kompozytów Sp. z o.o.). Przedsiębiorstwo to ma pełnić rolę centrum kompetencyjnego w zakresie rozwoju, wytwarzania i badań

zaawansowanych struktur kompozytowych. Spółka ma zwiększyć potencjał wytwórczy Grupy WB w dziedzinie systemów bezzałogowych. Spółka ta posiada 100% udziałów w spółce AUTOKOMP INNOWACJE I WYTWARZANIE SP. Z O. O., ul. Nad Białką 25, 43-502 Czechowice Dziedzice;

- **[wrzesień 2023 r.]** w spółce Polska Amunicja Sp. z o.o.:
  - a. nastąpiła zmiana w strukturze udziałowej Spółki - w dniu 18 września 2023 roku spółka pod firmą Aranda Sp. z o.o. nabyła 2.550 udziałów w kapitale zakładowym Spółki przysługujących WPT Holding Sp. z o.o., o łącznej wartości nominalnej 1.275.000,00 zł - nabyte przez Aranda Sp. z o.o. udziały stanowią łącznie 51% kapitału zakładowego Spółki oraz uprawniają do 2.550 głosów na Zgromadzeniu Wspólników (51% łącznej liczby głosów na Zgromadzeniu Wspólników);
  - b. na skutek ww. zmian w strukturze udziałowej tej Spółki WPT Holding Sp. z o.o. pozostaje w posiadaniu 2.450 udziałów w kapitale zakładowym Spółki stanowiących łącznie 49% kapitału zakładowego Spółki (WBE w dalszym ciągu posiada 38,47% udziałów w WPT Holding Sp. z o.o.);
- **[październik 2023 r.]** w spółce AUTOKOMP INNOWACJE I WYTWARZANIE Sp. z o.o. została podjęta uchwała Zgromadzenia Wspólników o rozwiązaniu Spółki i powołania Adama Malerza na likwidatora Spółki; proces likwidacyjny spółki w toku;
- **[październik 2023 r.]** WBE nabyła akcje od ostatniego akcjonariuszy mniejszościowego posiadającego 2,5% akcji w kapitale zakładowym spółki FLYTRONIC S.A. - stając się jednocześnie jedynym akcjonariuszem tej spółki (WBE posiada 100% akcji w kapitale zakładowym spółki FLYTRONIC S.A.);
- **[listopad 2023 r.]** w spółce NITRAT Sp. z o.o. została podjęta uchwała Zgromadzenia Wspólników w sprawie podwyższenia kapitału zakładowego z kwoty 5.000 PLN do kwoty 55.000 PLN, poprzez utworzenie 1.000 udziałów o wartości nominalnej 50 PLN każdy udział - wszystkie udziały w podwyższonym kapitale zakładowym objęła WBE, pozostając jedynym wspólnikiem tej spółki;
- **[listopad 2023 r.]** w spółce WB Electronics Sp. z o.o. została podjęta uchwała Zgromadzenia Wspólników w sprawie podwyższenie kapitału zakładowego z kwoty 5.000 PLN do kwoty 105.000 PLN, poprzez utworzenie 2.000 udziałów o wartości nominalnej 50 PLN każdy udział - wszystkie udziały w podwyższonym kapitale zakładowym objęła WBE, pozostając jedynym wspólnikiem tej spółki.

Poza informacjami zamieszczonymi powyżej w Informacji wprowadzającej, w 2023 roku oraz do dnia sporządzenia niniejszego sprawozdania nie nastąpiły zmiany, w szczególności w strukturze Grupy WB, które w istotny sposób wpływałyby na dotychczasowy model biznesowy Grupy WB.

## 1 Informacje nt. Jednostki Dominującej

### 1.1 Organy zarządzające i nadzorujące

#### 1.1.1 Zarząd

Na dzień 1 stycznia 2023 oraz do dnia sporządzenia niniejszego sprawozdania, Zarząd Spółki działał w następującym składzie:

1. Piotr Wojciechowski – Prezes Zarządu,
2. Adam Bartosiewicz – Wiceprezes Zarządu,
3. Rafał Kuczewski - Wiceprezes Zarządu ds. Finansowych.

### 1.1.2 Rada Nadzorcza

W 2023 r. miały miejsce następujące zmiany w składzie Rady Nadzorczej Spółki:

- powołanie Pana Piotra Bogusa do pełnienia funkcji Wiceprzewodniczącego Rady Nadzorczej Spółki;
- rezygnacja Pana Piotra Bogusa z zasiadania w Radzie Nadzorczej Spółki.

Jednocześnie Zwyczajne Walne Zgromadzenie WBE powołało Panią Anitę Bartosiewicz oraz Pana Mateusza Buzuka do Rady Nadzorczej na kolejną kadencję.

Na dzień sporządzenia niniejszego sprawozdania skład Rady Nadzorczej Spółki przedstawia się następująco:

1. Andrzej Golonko – Przewodniczący Rady Nadzorczej,
2. Anita Bartosiewicz – Członek Rady Nadzorczej,
3. Olga Wojciechowska – Członek Rady Nadzorczej,
4. Jakub Janicki – Członek Rady Nadzorczej,
5. Mateusz Buzuk – Członek Rady Nadzorczej,

## 1.2 Kapitał zakładowy Emitenta

Na dzień sporządzenia niniejszego sprawozdania kapitał zakładowy Emitenta wynosi 516.616,35 zł i dzieli się na 10 332 327 akcji imiennych o wartości nominalnej 0,05 zł. Wszystkie ww. akcje Spółki są uprzywilejowane w ten sposób, że na jedną akcję przypadają dwa głosy.

## 1.3 Informacja o akcjonariacie

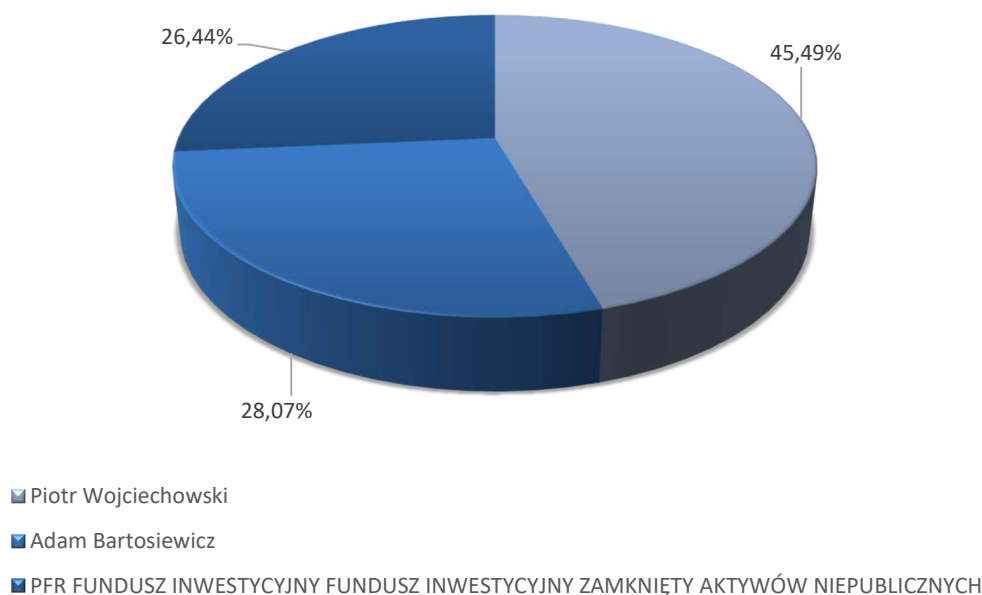
Wykaz akcjonariuszy Spółki na dzień sporządzenia niniejszego sprawozdania przedstawia poniższa tabela.

Akcjonariusz	Liczba akcji	Liczba głosów	Procentowy udział w kapitale/głosach
Piotr Wojciechowski	4 700 000	9 400 000	45,49%
Adam Bartosiewicz	2 900 000	5 800 000	28,07%
PFR FUNDUSZ INWESTYCYJNY FUNDUSZ INWESTYCYJNY ZAMKNIĘTY AKTYWÓW NIEPUBLICZNYCH	2 732 327	5 464 654	26,44%
<b>Razem</b>	<b>10 332 327</b>	<b>20 664 654</b>	<b>100,00%</b>

W trakcie 2023 roku nie miały miejsca zmiany w strukturze kapitału zakładowego Emitenta.

Struktura akcjonariatu Emitenta z udziałem poszczególnych Akcjonariuszy w kapitale/ogólnej liczbie głosów na dzień sporządzenia niniejszego sprawozdania prezentuje poniższy diagram:





## 1.4 Akcje własne

W trakcie 2023 roku Spółka oraz spółki zależne nie posiadały akcji Emitenta.

## 1.5 Informacje o oddziałach i zakładach

Spółka prowadzi działalność w siedzibie przy ul. Poznańskiej 129/133 w Ożarowie Mazowieckim, oraz w:

- Macierzyszu przy ul. Wojska Polskiego 7;
- Warszawie przy ul. Mineralnej 46B, przy Pl. Konstytucji 3 oraz przy ul. Leszno 14;
- Gliwicach przy ul. Płażyńskiego 38;
- Stalowej Woli przy ul. Tołwińskiego 14;
- Skarżysku-Kamiennej przy ul. Obuwniczej 4b – Centrum Produkcji Skarżysko.

WBE i podmioty zależne nie posiadają oddziałów.

## 2 Sytuacja ekonomiczno-finansowa GRUPY WB

### 2.1 Wyniki GRUPY WB

W 2023 roku przychody ze sprzedaży GRUPY WB wyniosły 1 432,6 mln PLN wobec 602,2 mln PLN w 2022 roku, co stanowi wzrost o 830,5 mln PLN i zmianę (+) 138% w ujęciu r/r.

Wynik netto okresu sprawozdawczego ukształtował się na poziomie 234,1 mln PLN przy 44,7 mln PLN wygenerowanego w 2022 roku.

Suma bilansowa Grupy Kapitałowej na dzień 31 grudnia 2023 r. wyniosła 1 681,4 mln PLN i uległa zwiększeniu o 794,6 mln PLN tj. o 89,6% w porównaniu do stanu na koniec 31 grudnia 2022 roku.

Zobowiązania i rezerwy na zobowiązania Grupy Kapitałowej na dzień 31 grudnia 2023 r. wyniosły 1 125,1 mln PLN i były wyższe od kapitałów własnych, które wyniosły 514,4 mln PLN.

Zobowiązania długoterminowe na dzień 31 grudnia 2023 r. wyniosły 110,8 mln PLN, natomiast zobowiązania krótkoterminowe wyniosły 928,6 mln PLN.

## 2.2 Wyniki Jednostki Dominującej

W 2023 roku przychody ze sprzedaży Jednostki Dominującej wyniosły 944,7 mln PLN wobec 263,7 mln PLN na koniec roku 2022, co stanowi wzrost o 681,0 mln PLN i zmianę o (+) 258% w ujęciu r/r.

Jednostkowy wynik netto roku 2023 ukształtował się na poziomie 174,3 mln PLN przy 23,3 mln PLN na koniec roku 2022.

Suma bilansowa Jednostki Dominującej na dzień 31 grudnia 2023 r. wyniosła 1 261,6 mln PLN i uległa zwiększeniu o 608,4 mln PLN tj. o 93,2% w porównaniu do analogicznego okresu roku poprzedniego.

Zobowiązania i rezerwy na zobowiązania Jednostki Dominującej wyniosły na koniec 2023 roku 847,3 mln PLN i były wyższe od kapitałów własnych, które wyniosły 414,2 mln PLN.

Zobowiązania długoterminowe na koniec 2023 r. wyniosły 100,2 mln PLN i były znacznie wyższe od zobowiązań długoterminowych na koniec 2022 r., co związane było ze wzrostem zobowiązań z tytułu emisji obligacji wymagalnych w 2026 roku.

Zobowiązania krótkoterminowe na koniec 2023 roku wyniosły 715,2 mln PLN i były znacznie wyższe od zobowiązań krótkoterminowych na koniec 2022 roku, co związane było m.in. ze znaczącym wzrostem pozycji zaliczek otrzymanych na dostawy i usługi oraz zobowiązań z tytułu dostaw i usług.

## 2.3 Informacja nt. zarządzania ryzykiem finansowym

Efektywne zarządzanie finansowe musi uwzględniać zarówno wyniki uzyskiwane z tytułu bieżącej działalności jak też nieodłącznie związane z jej prowadzeniem ryzyko finansowe. W Grupie WB można zidentyfikować następujące, uznane za kluczowe, obszary ryzyka występujące w dziedzinie finansów.

Ryzyko kredytowe jest to ryzyko poniesienia przez Grupę WB strat finansowych na skutek niewypełnienia przez klienta lub kontrahenta będącego stroną instrumentu finansowego swoich kontraktowych zobowiązań. Ryzyko kredytowe wiąże się głównie ze ściągalnością należności.

Zarządzanie ryzykiem kredytowym polega na monitorowaniu ekspozycji na ryzyko kredytowe oraz poziomu ryzyka, jak również przeprowadzanie oceny wiarygodności kredytowej i wyznaczanie limitów na ryzyko i premii z tytułu ryzyka w stosunku do wszystkich klientów (nabywców). Grupa WB monitoruje na bieżąco wysokość przeterminowanych należności, w uzasadnionych przypadkach występuje z roszczeniami prawnymi i dokonuje odpisów aktualizujących.

Ryzyko utraty płynności finansowej rozumiane jest, jako ryzyko utraty lub ograniczenia zdolności do regulowania bieżących zobowiązań w toku normalnej działalności Grupy WB przy typowym dla jej działalności profilu przepływów pieniężnych (strukturalne ryzyko płynności), jak i wystąpienia nieprzewidzianych, co do terminu i wielkości wydatków w konsekwencji nadzwyczajnych lub nietypowych wydarzeń. Grupa WB zarządza ryzykiem

płynności dopasowując profil dostępności rezerwy płynności, tj. wielkości i terminów dostępnych środków pieniężnych do profilu zapotrzebowania na środki pieniężne wynikającego z charakterystyki przepływów pieniężnych zapewniając jednocześnie dostępność środków na wypadek wystąpienia niespodziewanych wydatków.

W zakresie zarządzania płynnością Grupa WB koncentruje się na szczegółowej analizie spływu należności oraz bieżącym monitoringu rachunków bankowych. Efektywność inwestycji, zgodnie z zasadami zarządzania płynnością, wymaga stałego monitorowania. W celu ograniczenia ryzyka płynności i zapewnienia stabilności źródeł finansowania Grupa WB dywersyfikuje źródła finansowania zewnętrznego oraz kierunki inwestowania nadwyżek środków pieniężnych analizując przy tym standing instytucji finansowych, z którymi współpracuje w tym zakresie.

Ryzyko walutowe związane jest z możliwym występowaniem zmian w generowanych przepływach pieniężnych wskutek zmienności kursów walutowych, w których te wielkości są denominowane. Wymogiem płynącym z przyjętej polityki zarządzania ryzykiem walutowym i ryzykiem stopy procentowej jest identyfikowanie przyszłej ekspozycji netto Spółki na ryzyko walutowe. Z uwagi na fakt, że Grupa WB realizuje znaczną część przychodów w walutach PLN, EUR i USD a większość kosztów ponosi w PLN, występuje ryzyko kursowe, które może mieć wpływ na wielkość przychodów. W 2023 r. sprzedaż eksportowa stanowiła 49,5% skonsolidowanych przychodów ze sprzedaży. Grupa nie korzysta z instrumentów finansowych zabezpieczających ryzyko walutowe jednakże wahania kursów walutowych przy wysokim poziomie marży realizowanej na kontraktach eksportowych będą miały relatywnie ograniczony wpływ na wynik finansowy.

Ryzyko stopy procentowej związane jest z zawartymi umowami kredytów i pożyczek, a także z aktywami finansowymi w postaci portfela dłużnych papierów wartościowych oraz lokat bankowych. W stosunku do powyższych Grupa WB stara się operować w oparciu o oprocentowanie zmienne, kalkulowane w korelacji ze stawkami rynkowymi (międzybankowymi). W zakresie działalności zabezpieczającej czynności realizowane na polu ryzyka stopy procentowej, w przedmiocie identyfikacji ekspozycji czy dozwolonego instrumentarium, analogiczne są – z uwzględnieniem różnic specyficznych – do tych, prowadzonych w obszarze ryzyka walutowego.

Ryzyko towarowe związane jest z możliwym wystąpieniem zmian w generowanych przychodach/przepływach pieniężnych wskutek, przede wszystkim, zmienności cen towarów, a także wahań w zakresie popytu na oferowane przez Grupę WB produkty/usługi. Celem zarządzania ryzykiem towarowym jest utrzymanie ekspozycji na to ryzyko w akceptowalnych ramach, przy jednoczesnej optymalizacji zwrotu z ryzyka. Aktualnie przygotowywana polityka zarządzania ryzykiem towarowym przewiduje wykorzystanie w procesie zarządczym specyficznych modeli ekonometrycznych i nałożenie określonych limitów na ryzyko cenowe, kalkulowanych w oparciu o miary statystyczne. Limity dla ryzyka wolumetrycznego wyrażone będą w jednostkach ilościowych i oparte o koncepcję skuteczności metod prognostycznych realizowanych w spółkach należących do Grupy WB. Określanie bieżących limitów i badanie poziomu ich użycia będzie, w ramach procesu zarządzania ryzykiem towarowym realizowane w sposób ciągły.

## 2.4 Opis zasad sporządzenia rocznego sprawozdania finansowego

Roczne sprawozdania finansowe (odpowiednio jednostkowe oraz skonsolidowane) sporządzone zostały zgodnie z ustawą z dnia 29 września 1994 r. o rachunkowości. Sprawozdania finansowe obejmują okres od 1 stycznia 2023 r. do 31 grudnia 2023 r. Rok obrotowy i podatkowy pokrywa się z rokiem kalendarzowym i trwa 12 kolejnych

miesiący. Sprawozdania finansowe Spółki podlegają obowiązkowi corocznego badania na podstawie przepisów Ustawy o rachunkowości.

Roczne sprawozdania finansowe zostały sporządzone przy założeniu kontynuowania działalności gospodarczej w dającej się przewidzieć przyszłości oraz nie istnieją okoliczności wskazujące na zagrożenie kontynuowania działalności.

Omówienie przyjętych zasad (polityki) rachunkowości zamieszczone zostało w ramach publikowanego, wraz z niniejszym Sprawozdaniem Zarządu z działalności WBE S.A. oraz Grupy Kapitałowej WB Electronics S.A., skonsolidowanego sprawozdania finansowego za rok 2023.

Spółka nie sporządzała odrębnego sprawozdania z działalności dedykowanego wyłącznie WBE jako jednostce dominującej i tym samym sprawozdanie zarządu na temat działalności emitenta oraz sprawozdanie zarządu na temat działalności grupy kapitałowej emitenta zostało sporządzone w formie jednego dokumentu.

## 2.5 Wybrane dane finansowe spółek zależnych nieobjętych konsolidacją

Wybrane dane finansowe	Dane za 2023 rok (dane w tys. PLN)				
	WB Electronics Sp. z o.o.	WBE TECHNOLOGIES SDN. BHD.*	WB America LLC**	4EN S.A.	NITRAT Sp. z o.o.
Suma bilansowa	81,1	193,7	1,0	148,9	41,1
Inwestycje krótkoterminowe	81,1	15,1	1,0	133,4	36,5
Należności krótkoterminowe	0,0	65,0	0,0	10,5	4,6
Kapitały własne	80,1	116,4	1,0	140,0	27,5
Zobowiązanie długoterminowe	0,0	13,9	0,0	0,0	0,0
Zobowiązania krótkoterminowe	0,9	63,5	0,0	4,8	13,6
Przychody netto ze sprzedaży	0,0	1 600,2	0,0	0,0	0,0
Koszty działalności operacyjnej	7,8	1 650,6	1,9	47,7	27,5
Wynik ze sprzedaży	-7,8	-50,4	-1,9	-47,7	-27,5
Wynik brutto	-9,9	-50,4	-1,9	-47,7	-27,5
Wynik netto	-9,9	-50,4	-1,9	-47,7	-27,5

\* sprawozdanie spółki zależnej sporządzone w MYR - dane przeliczone zgodnie z kursem 1 MYR = 0,8564 PLN

\*\* spółka bezpośrednio zależna od WB Electronics Sp. z o.o., sprawozdanie spółki zależnej sporządzone w USD - dane przeliczone zgodnie z kursem 1 USD = 3,9350 PLN

## 3 Opis działalności

### 3.1 Informacje o produktach oraz świadczonych usługach

#### 3.1.1 WB ELECTRONICS S.A.

Spółka działa na rynku uzbrojenia od 1997 r. oferując nowoczesne produkty, usługi i systemy zarządzania polem walki dla sektora zbrojeniowego. Sprawdzone i zaawansowane technicznie autorskie rozwiązania zagwarantowały WBE pozycję czołowego w Polsce producenta i dostawcy elektroniki specjalnej oraz

nowoczesnych systemów C4I dla Sił Zbrojnych Rzeczypospolitej Polskiej (dalej: „SZRP”) oraz dla wielu armii zagranicznych. Doświadczenia w modernizacji sprzętu wojskowego na rynkach międzynarodowych oraz własne technologie pozycjonują firmę wśród czołowych integratorów systemów zarządzania walką na świecie. WBE oferuje najnowsze rozwiązania produktowe konsekwentnie zwiększając ofertę własnych produktów w celu objęcia systemem zarządzania szerokim spektrum środków bojowych na kolejnych poziomach dowodzenia.

WB Electronics S.A. prowadzi działalność na najbardziej zaawansowanym technologicznie i rentownym rynku wojskowym integracji produktów oraz systemów uzbrojenia w system zarządzania polem walki. W ramach integracji systemów Emitent oferuje szeroki portfel wyrobów elektronicznych i oprogramowania komputerów. Grupa WB ma zespoły konstruktorów o kompetencjach umożliwiających zarówno zaprojektowanie gotowego produktu (w tym również konstruktorów mechaników i technologów), jak również oferuje wsparcie klientom w aplikacji tych produktów do konkretnych zastosowań (zespół zabudów pojazdów i zespół programistów realizujący oprogramowanie użytkowe). Produkty WBE koncentrują się na obszarze łączności (łączność foniczna, cyfrowa, przewodowa i bezprzewodowa), przetwarzania informacji (komputery pojazdowe i przenośne, routery) oraz oprogramowania do ww. urządzeń. Kolejną kategorią produktów oferowanych przez spółkę są sensory: głowice optoelektroniczne (głównie do BSP) oraz czujniki chemiczne. Z punktu widzenia zastosowanych technologii, urządzenia te łączą zaawansowaną elektronikę z mechaniką precyzyjną.

Nowym obszarem działalności jest rozwój systemów opartych na wykorzystaniu „sztucznej inteligencji”. Do oferty Grupy WB trafił już system EYEQ do detekcji, klasyfikacji i identyfikacji obiektów wojskowych w odmianach lądowej (EYEQ LAND) i powietrznej (EYEQ AIR). Jego zastosowanie zwiększa świadomość sytuacyjną użytkowników, może także stanowić kluczowy element wsparcia w wielodomenowych działaniach operacyjnych. Algorytm zapewnia precyzyjne śledzenie, identyfikację i naprowadzanie na cele w sposób zautomatyzowany. System rozpoznaje pojazdy i inne obiekty wojskowe, dokonując ich automatycznej klasyfikacji według zdefiniowanej hierarchii klas wojskowych. Dzięki temu, użytkownicy mogą z łatwością określić rodzaj obiektu, jego typ czy przynależność do konkretnej grupy, co prowadzi do skrócenia czasu reakcji. Integrując zaawansowane funkcje sztucznej inteligencji, system EYEQ zwiększa efektywność wojska przez wsparcie żołnierzy w zarządzaniu podsystemami oraz wspomaga przy ocenie zagrożeń, umożliwiając skoncentrowanie się na najbardziej priorytetowych. Unikalną cechą odmiany EYEQ AIR jest bogata biblioteka obiektów wojskowych oraz ich hierarchiczne przyporządkowanie. Klasyfikacja i rozpoznanie obiektów odbywa się na różnych poziomach szczegółowości. Zainstalowanie systemu na pokładzie BSP, umożliwia prowadzenie rozpoznania w czasie rzeczywistym bez potrzeby przesyłania obrazu do operatora, co umożliwia na wydłużenie linku radiowego, i prowadzenie obserwacji na zwiększonych odległościach od stacji naziemnych.

Dodatkowe uzupełnienie funkcjonalne oferty WBE stanowią rozwiązania kryptograficzne, wymagające kompetencji zarówno w dziedzinie konstrukcji elektronicznych, jak też oprogramowania. Emitent ma ugruntowaną pozycję na rynku krajowym, zarówno poprzez upowszechnienie jego rozwiązań w wojsku (system TOPAZ, system łączności FONET, radiostacje taktyczne, BSP FLYEYE, amunicja krążąca WARMATE, system GLADIUS zostały wprowadzone na stan uzbrojenia w Rzeczypospolitej Polskiej), jak też uznanie kompetencji i fachowości przez MON, czołowe zakłady przemysłu zbrojeniowego (Rosomak S.A., HSW) i instytucje badawczo-rozwojowe. Dzięki temu WBE uczestniczy w licznych tzw. dialogach technicznych organizowanych przez MON, oraz otrzymuje zaproszenia do udziału w celowych konsorcjach projektowych organizowanych przez inne podmioty polskiego przemysłu obronnego.



Nowością jest wprowadzenie do oferty rozwijanego w konsorcjum z Huta Stalowa Wola S.A. zdalnie sterowanego systemu wieżowego kalibru 30 mm ZSSW-30. To zamówiona przez Siły Zbrojne RP bezzałogowa wieża z armatą napędową i podwójną wyrzutnią pocisków, która w pierwszej kolejności została zamówiona dla kołowych bojowych wozów piechoty Rosomak, ale ma stać się standardem uzbrojenia nowych, pływających bojowych wozów piechoty o trakcji gąsienicowej Borsuk. Zapewnia odpowiedni poziom ochrony balistycznej, zdolności rozpoznania i wykrywania celów oraz siłę ognia, przy użyciu karabinu maszynowego, armaty kalibru 30 mm oraz przeciwpancernych pocisków kierowanych. WBE odpowiada za elektronikę i system kierowania ogniem wieży, spółka zależna RADMOR za systemy łączności, spółka zależna AREX za napędy i inne rozwiązania elektromechaniczne.

Zarząd WBE od wielu lat dąży do zapewnienia obecności na rynkach międzynarodowych. Przedmiotem oferty są rozwiązania sprawdzone w kraju (FONET, TOPAZ, -FlyEye, FT-5), których charakterystyki zweryfikowano podczas konfliktu o wysokiej intensywności. W powyższych kategoriach produktów Spółka uważana jest za firmę o czołowej pozycji międzynarodowej, konkurencyjnej w stosunku do koncernów międzynarodowych. Dowodem wysokiej jakości oferowanych produktów i usług Emitenta są kontrakty zdobyte w ostatnich latach.

### 3.1.2 FLYTRONIC S.A.

Flytronic S.A., spółka założona w 2008 r. przez inżynierów-pasjonatów wywodzących się z Politechniki Śląskiej. Od początku działalności firma nastawiona była na prowadzenie prac badawczo-rozwojowych w zakresie mechaniki, elektroniki i informatyki w obszarze przemysłu lotniczego. Flytronic S.A. jest autorem rozpoznawczego mini BSP FlyEye, który jako pierwszy polski system został wdrożony w 2010 r. do służby w Wojsku Polskim. Po sukcesie FlyEye, który sprawdził się w warunkach bojowych w Afganistanie, Flytronic S.A. rozszerzył działalność o badania w zakresie awioniki, systemów łączności szerokopasmowej, programistycznych dotyczących np. tworzenia oprogramowania symulacyjnego dla potrzeb lotnictwa. Firma ukierunkowała się również na tworzenie nowych platform bezzałogowych, jak FT-5 czy BSP-U. W 2014 r. Flytronic S.A. uruchomił ośrodek szkolenia dla operatorów BSP. Flytronic S.A. to pierwsza firma w Polsce z certyfikatem Urzędu Lotnictwa Cywilnego uprawniającą do produkcji statków powietrznych kategorii specjalnej

### 3.1.3 RADMOR S.A.

RADMOR S.A., największy polski producent sprzętu komunikacji wojskowej. Przedsiębiorstwo o kilkudziesięcioletniej tradycji, sięgającej 1947 r. Firma związana z Gdynią i regionem Pomorza - od zawsze kojarzona z innowacyjnością. Spółka oferuje szeroką gamę profesjonalnych rozwiązań jak radiotelefony doręczne, przewoźne i stacjonarne, radiomodemy i moduły transmisji danych, wojskowe radiostacje definiowalne programowo: osobiste, plecakowe i przewoźne. Oferowane produkty trafiają do większości służb mundurowych w Polsce. Wysoka jakość produktów RADMOR potwierdza ich sprzedaż na liczne rynki zagraniczne. Radiostacje spółki używane są m.in. w Malezji i państwach Afryki i Ameryki Południowej. Poprzez jednostkę zależną świadczono są również usługi polegające na nakładaniu różnorodnych powłok galwanicznych i lakierniczych na elementy metalowe.

### 3.1.4 ZAIUP AREX SP. Z O.O.

Zakład Automatyki i Urządzeń Pomiarowych AREX Sp. z o.o., firma działa na rynku od 1989 r. początkowo zajmując się produkcją przetworników pomiarowych różnych wielkości fizycznych. Impulsem do rozwoju firmy było opracowanie w 1994 r. systemu automatycznego elektrycznego ogrzewania rozjazdów. Firma zaczęła współpracować z czołowymi uczelniami technicznymi, kształtując swoją specjalizację w dziedzinie sterowania

napędami elektrycznymi, sterowania uzbrojeniem oraz zestawów treningowych do różnego rodzaju uzbrojenia. AREX jako dostawca technologii brał udział w wielu wojskowych projektach, takich jak zestaw artyleryjsko-rakietowy ZUR-23-2KG Jodek-G, zdalnie sterowanym stanowiskiem uzbrojenia ZSMU-127 Kobuz, śmigłowcem wsparcia bojowego W-3PL Głuszec i kompanijnym modułem ogniowym 120 mm moździerzy samobieźnych Rak. Firma brała także udział jako poddostawca w pracy B+R ZSSW-30 dla Rosomaka i obecnie uruchomiła produkcję seryjną komponentów i podsystemów na rzecz dostaw zarówno ZSSW-30 na podwozie kołowe Rosomak jak i na podwozie gąsiennicowe Borsuk.

### **3.1.5 MINDMADE SP. Z O.O.**

MindMade Sp. z o.o., firma powstała w 2010 r. jako centrum kompetencyjne i badawczo-rozwojowe, profilowane w kierunku rynku telekomunikacji, łączności, telemetrii i teleautomatyki. Głównymi rozwiązaniami oferowanymi przez MindMade jest również Platforma Integracji Komunikacji (PIK), wielosystemowe rozwiązanie integrujące różne technologie radiokomunikacyjne wykorzystywane przez służby mundurowe. W ofercie spółki MindMade Sp. z o.o. znajdują się także systemy sensoryczne dla ochrony perymetrycznej AMSTA (do ochrony zarówno granic, jak i obiektów infrastruktury krytycznej), systemy monitorowania sieci GSM WINES oraz system mobilnych stacji BTS dla organizacji ad-hoc sieci LTE w terenie pozbawionym zasięgu operatorów, lub gdy korzystanie z ogólnodostępnych sieci komórkowych nie jest bezpieczne. MindMade Sp. z o.o. wykonuje też na rzecz WB Electronics – produkcję różnorodnych modułów elektronicznych w dużych seriach.

### **3.1.6 WBE TECHNOLOGIES SDN BHD**

WBE TECHNOLOGIES Sdn Bhd jest jedną ze spółek zależnych WBE. Firma ma swoją siedzibę w Kuala Lumpur w Malezji i koncentruje się na obsłudze gwarancyjnej, dostawach części zamiennych i zapewnia kompleksową obsługę logistyczną programów Grupy WB w regionie Azji Południowo-Wschodniej. Drugim ważnym obszarem działalności WBE TECHNOLOGIES Sdn Bhd są działania marketingowe i promocyjne na rynku malezyjskim oraz w krajach regionu.

### **3.1.7 WB AMERICA LLC**

WB AMERICA LLC została powołana w odpowiedzi na rosnące zainteresowanie rozwiązaniami Grupy WB w Stanach Zjednoczonych i Ameryce Południowej. Coraz mocniejsza pozycja Grupy WB na tamtejszych rynkach zaowocowała otwarciem własnego przedstawicielstwa w Stanach Zjednoczonych, które ma stanowić zaczątek dla lokalizacji na terenie USA wydzielonej firmy, która miałaby zajmować się projektowaniem i integracją zaawansowanych systemów komunikacji i dowodzenia, systemów rozpoznania i obserwacji oraz systemów kierowania ogniem i uderzeniowych. Rozwiązania te, dedykowane byłyby na rynek amerykański, są nie tylko w pełni zintegrowane, ale też wpisują się w strategię wielowymiarowego pola walki.

### **3.1.8 POLCAM SYSTEMS SP. Z O.O.**

Założona w 2010 roku spółka PolCam Systems Sp. z o.o. gromadzi specjalistów rozwijających technologię kontroli i bezpieczeństwa ruchu drogowego. Ponad 70% zespołu stanowią inżynierowie, rozwijające nowe produkty. Początki to systemy wideobezpieczeństwa do komunikacji publicznej i jeden z pierwszych na rynku prędkościomierzy kontrolnych wykorzystujących cyfrowy zapis wideo na dysku twardym. PolCam Systems oferuje system ATLES, który obok oprogramowania do przetwarzania i zarządzania materiałem dowodowym składa się z szeregu urządzeń, w tym fotoradarów opartych na technologii 3D, innowacyjnych „radarów w ruchu” z funkcjonalnościami klasycznego fotoradaru w pojeździe, rozwiązań mierzących masy pojazdów w ruchu oraz rozpoznających tablice rejestracyjne, kolor, producenta i markę pojazdu.

### 3.1.9 WB UKRAINE LLC

WBE Ukraine LLC założona została w celu koordynacji i rozwoju współpracy spółek Grupy WB z przedsiębiorstwami ukraińskiego przemysłu obronnego. Spółka świadczy również serwis produktów użytkowanych przez odbiorców na rynku ukraińskim. Dodatkowo prowadzi działania promocyjne i marketingowe. Siedzibą spółki jest Kijów.

### 3.1.10 PN STANDARD SP. Z O.O.

PN STANDARD Sp. z o.o. to podmiot z sektora zaawansowanych technologii teleinformatycznych. Warszawskie przedsiębiorstwo ma ponad ćwierć wieku doświadczenia w branży IT. PNS jest wieloletnim dostawcą usług wewnętrznych informatycznych dla innych spółek Grupy WB. PN STANDARD odpowiada za utrzymanie i głęboką integrację systemów teleinformatycznych wewnątrz Grupy WB.

### 3.1.11 4EN S.A.

4EN S.A. założona została w celu opracowywania i rozwoju rozwiązań z obszaru elektroenergetyki. Jest w Grupie WB podmiotem skoncentrowanym na rozwoju systemów magazynowania i przetwarzania energii elektrycznej.

### 3.1.12 WB CENTRUM KOMPOZYTÓW SP. Z O.O.

WB CENTRUM KOMPOZYTÓW Sp. z o.o. (dawniej ŚLĄSKIE CENTRUM NAUKOWO-TECHNOLOGICZNE PRZEMYSŁU LOTNICZEGO Sp. z o.o.) z siedzibą w Czechowicach-Dziedzicach jest jednym z najnowocześniejszych w Europie ośrodków wytwarzania struktur kompozytowych w technologii autoklawowej. Spółka ma rozbudowane laboratorium badawcze i wielkopowierzchniowe pomieszczenie czyste. Produkuje gotowe elementy lub komponenty o ściśle określonych parametrach i bardzo wysokiej jakości. Wytwarza strukturalne panele przekładkowe z poszyciem aluminiowym i z włókna węglowego, wykorzystywane do budowy głównych konstrukcji satelitów i statków kosmicznych. Spółka ta ma kompetencje do tworzenia oprzyrządowania i zaawansowanych, zrobotyzowanych urządzeń produkcyjnych.

### 3.1.13 NITRAT SP. Z O.O.

Spółka NITRAT Sp. z o.o. została powołana w 2022 roku w celu utworzenia centrum kompetencyjnego Grupy WB skoncentrowanego na obszarze rozwoju technologii materiałów wysokoenergetycznych. Kultuwyje tradycje Polskich Zakładów Chemicznych NITRAT założonych w 1920 roku.

### 3.1.14 WB ELECTRONICS SP. Z O.O.

WB Electronics Sp. z o.o. została powołana w celu realizacji uprawnień wynikających ze sprawowania nadzoru właścicielskiego nad WB America LLC.

### 3.1.15 MECHANIKA-RADMOR SP. Z O.O.

Mechanika-Radmor Sp. z o.o. to przedsiębiorstwo specjalizujące się w usługach obróbki plastycznej oraz obróbki skrawaniem metali na potrzeby konstrukcji branży wojskowej, kolejnictwa, energetyki, telekomunikacji, elektroniki i energetyki.

### 3.1.16 GALWANIZERNA-RADMOR SP. Z O.O.

Galwanizernia-Radmor Sp. z o.o. specjalizuje się w nakładaniu powłok galwanicznych i lakierniczych na elementy metalowe. Różnorodne powłoki mają charakter ochronny i dekoracyjny, stosowane są w budownictwie, kolejnictwie, branży okrętowej oraz na obudowach i osłonach komponentów elektrycznych i elektronicznych.

### 3.1.17 WPT HOLDING SP. Z O.O. – SPÓŁKA STOWARZYSZONA

Spółka holdingowa partnerów prywatnych, w której WBE posiada 38,47% udziałów. Działalność firmy jest skoncentrowana na wsparciu procesów integracyjnych polskiego przemysłu ukierunkowanych na sektor obronny.

### 3.1.18 POLSKA AMUNICJA SP. Z O.O. – SPÓŁKA STOWARZYSZONA

Polska Amunicja Sp. z o.o., jako spółka stowarzyszona z Grupą WB, powiązana z nią kapitałowo i osobowo, jest podmiotem, którego działalność została ukierunkowana na obszar produkcyjny i handlowy w branży nowoczesnych środków bojowych.

### 3.1.19 WB ELECTRONICS INDIA PVT. LTD – SPÓŁKA STOWARZYSZONA

WB ELECTRONICS INDIA PVT. LTD. założona została w celu koordynacji i rozwoju współpracy spółek Grupy WB z przedsiębiorstwami indyjskiego przemysłu obronnego.

### 3.1.20 DELTA-WB LLC – SPÓŁKA STOWARZYSZONA

DELTA-WB LLC założona została w celu koordynacji i rozwoju współpracy spółek Grupy WB z przedsiębiorstwami gruzińskiego przemysłu obronnego.

### 3.1.21 WB MIDDLE EAST LLC – SPÓŁKA STOWARZYSZONA

WB MIDDLE EAST LLC założona została w celu koordynacji i rozwoju współpracy spółek Grupy WB z przedsiębiorstwami w Arabii Saudyjskiej.

## 3.2 Zdarzenia istotne wpływające na działalność Grupy WB

W dniu 22 marca 2023 r. pomiędzy Emitentem a południowokoreańską firmą zbrojeniową Hanwha Aerospace Co., Ltd. (Zamawiający) zawarta została umowa na zakup przez Zamawiającego uzgodnionych elementów systemu dowodzenia i łączności (Umowa). Umowa została zawarta w związku z planowaną realizacją przez Zamawiającego na rzecz Skarbu Państwa - Agencji Uzbrojenia odrębnego kontraktu na dostarczenie dla Wojska Polskiego w latach 2023-2027 uzbrojenia wieloprowadnicowych wyrzutni raketowych HOMAR-K, a Spółka będzie działała jako podwykonawca dla tego kontraktu. Umowa wchodzi w życie z datą jej zawarcia i pozostaje w pełnej mocy do czasu wypełnienia wszystkich praw i obowiązków, które obowiązują przez cały okres gwarancji trwający 36 miesięcy od daty odbioru, o ile wcześniej Umowa nie zostanie wypowiedziana przez którąkolwiek ze stron (okres obowiązywania). Umowa będzie realizowana w okresie do II kwartału 2027 roku, przy czym Umowa wygasa automatycznie w przypadku ewentualnego rozwiązania ww. kontraktu pomiędzy Zamawiającym Skarbem Państwa - Agencją Uzbrojenia. Wartość Umowy wynosi ok. 155,5 mln USD netto tj. równowartość ok. 693,5 mln zł netto.

W dniu 30 marca 2023 r. pomiędzy Emitentem a Huta Stalowa Wola S.A. z siedzibą w Stalowej Woli (Zamawiający) doszło do zawarcia umowy, na podstawie której Emitent zobowiązał się do dostawy na rzecz Zamawiającego systemów teleinformatycznych wraz oprogramowaniem (Umowa). Umowa wchodzi w życie z datą jej podpisania przez Strony. Umowa będzie realizowana do końca 2024 roku. Wartość Umowy wynosi ok. 68 mln PLN netto tj. ok. 83,6 mln PLN brutto.

W dniu 1 września 2023 r. pomiędzy Emitentem a Huta Stalowa Wola S.A. z siedzibą w Stalowej Woli (Zamawiający) doszło do zawarcia umowy, na podstawie której Emitent zobowiązał się do dostawy na rzecz

Zamawiającego systemów teleinformatycznych wraz oprogramowaniem (Umowa). Umowa wchodzi w życie z datą jej podpisania przez Strony. Umowa będzie realizowana do września 2027 roku. Wartość Umowy wynosi ok. 135,9 mln PLN brutto oraz dodatkowo ok. 2,9 mln USD brutto.

W dniu 25 października 2023 r. Zarząd Emitenta podjął uchwałę o emisji obligacji zwykłych, na okaziciela serii 1/2023, o wartości nominalnej jednej obligacji wynoszącej 1.000 PLN, o łącznej wartości nominalnej nieprzekraczającej 100.000.000 PLN, z dniem wykupu przypadającym na trzy lata od dnia emisji oraz oprocentowaniem zmiennym ustalonym jako suma stopy bazowej WIBOR 3M oraz marży ustalonej w procesie budowania księgi popytu (Obligacje). Środki z emisji Obligacji zostaną przeznaczone na wykup trzyletnich obligacji Emitenta serii 1/2020 wyemitowanych w dniu 27 października 2020 r. oraz finansowanie bieżącej działalności grupy kapitałowej Emitenta.

W listopadzie 2023 r. Spółka zawarła kontrakt sprzedażowy z Huta Stalowa Wola S.A. (poprzez przyjęcie do realizacji otrzymanego zamówienia) na dostawę dla Systemu Kierowania Ogniem do zdalnie sterowanych systemów wieżowych z wyrzutnią ppk Spike zintegrowanych z Nowymi Bojowymi Pływającymi Wozami Piechoty NBPWP (łącznie 18 kpl.), którego szacowana wartość wynosi 243,5 MLN PLN brutto. Następnie już w 2024 r. strony zawarły aneks do ww. Kontraktu Sprzedażowego zwiększając wynagrodzenie WBE o średnioroczny wskaźnik inflacji, co za tym idzie pierwotnie zakładana wartość Kontraktu Sprzedażowego oraz koszt zakupów sprzętu, materiałów, usług i technologii od poddostawców uległy zmianie. Aktualna wartość Kontraktu Sprzedażowego wynosi ok. 262,3 MLN PLN brutto.

Poza zdarzeniami opisanymi w ramach niniejszego sprawozdania nie wystąpiły inne istotne wydarzenia jakie miały miejsce w trakcie okresu sprawozdawczego.

### 3.3 Istotne zdarzenia po dniu bilansowym

W dniu 9 maja 2024 r. pomiędzy Emitentem a Huta Stalowa Wola S.A. z siedzibą w Stalowej Woli doszło do zawarcia umowy, na podstawie której Emitent zobowiązał się do dostawy i implementacji rozwiązań Spółki na rzecz Zamawiającego w zakresie systemów teleinformatycznych i łączności wraz z oprogramowaniem. Umowa będzie realizowana w latach 2025 - 2027 roku. Wartość Umowy wynosi ok. 112,7 mln PLN brutto oraz dodatkowo ok. 2,6 mln USD brutto, co stanowi równowartość ok. 10,4 mln zł brutto na dzień zawarcia Umowy.

Poza zdarzeniami opisanymi w ramach niniejszego sprawozdania nie wystąpiły inne istotne wydarzenia jakie miały miejsce po dniu bilansowym.

### 3.4 Inne wydarzenia

W styczniu 2023 r. WBE podpisała z partnerem zagranicznym umowę na dostawę i integrację systemów teleinformatycznych i łączności do czołgów podstawowych, które trafiły do służby Siłach Zbrojnych RP. Do pojazdów Wojska Polskiego zostaną wprowadzone krajowe rozwiązania – systemy FONET, TOPAZ i polskie radiostacje, które sprawdzono w najtrudniejszych warunkach – wojny o dużej skali intensywności.

W kwietniu 2023 roku Komenda Główna Policji podpisała z WBE porozumienie o wszechstronnej współpracy. W ramach podpisanego listu intencyjnego Komenda Główna Policji i WBE są zainteresowane współpracą



w dziedzinie specjalizowanych systemów telekomunikacyjnych zarządzania kryzysowego i infrastruktury krytycznej, technologii 5G dla potrzeb Policji oraz innych służb mundurowych i tworzeniem rozwiązań dla radia kognitywnego. Współpraca ma dotyczyć również magazynów energii, inteligentnych systemów analizy obrazu opartych na algorytmach uczenia maszynowego oraz sztucznej inteligencji, systemach automatycznego rozpoznawania tablic rejestracyjnych, bezzałogowych statków powietrznych, cyberbezpieczeństwa i rozwiązań do zabezpieczenia sieci teleinformatycznych.

W maju 2023 roku Spółka podpisała umowę na dostarczenie zintegrowanego systemu zarządzania walką TOPAZ do sojuszniczego państwa bałkańskiego. Dostawa polskiego rozwiązania klasy BMS (Battlefield Management System) została zrealizowana. Zapoczątkuje to obecność systemu TOPAZ w bułgarskich wojskach lądowych. System poza Polską został dostarczony i sprawdzony także podczas walk w konflikcie o wysokiej intensywności.

W listopadzie 2023 r. Agencja Uzbrojenia Ministerstwa Obrony Narodowej podpisała z RADMOR S.A. (wchodzącą w skład Grupy WB) umowę na dostawy radiostacji definiowalnych programowo i osprzętu towarzyszącego. Zamówienie obejmuje urządzenia przeznaczone do zamontowania na minoodpornych pojazdach patrolowych. Umowa dotyczy dostaw kilkuset radiostacji przeznaczonych do nawiązywania łączności radiowej i przesyłania danych na szczeblu taktycznym. Zamówienie obejmuje urządzenia programowalne i niezbędne wyposażenie przeznaczone do montażu na platformach mobilnych. Zamówione radiostacje będą zgodne z urządzeniami obecnie używanymi w Siłach Zbrojnych RP. Mogą zapewnić łączność dla kołowych transporterów opancerzonych 4x4 używanych przez Wojsko Polskie.

W 2023 roku GRUPA WB zakończyła kolejny etap modernizacji sprzętu przeciwlotniczego sojuszniczego państwa NATO. Doprowadzenie artyleryjskich zestawów do standardu ARM-28 zwiększyło ich zdolności bojowe. Dzięki modernizacji opracowanej przez Zakład Automatyki i Urządzeń Pomiarowych AREX sp. z o.o. sprzęt może skuteczniej zwalczać bezzałogowce, śmigłowce i inne środki napadu powietrznego.

Konflikt o wysokiej intensywności toczący się w Europie uświadomił sojusznikom z NATO, jak duże zagrożenie stanowią niewielkie systemy powietrzne. Do tej kategorii zaliczają się pociski manewrujące, ale też samoloty-pociski i bomby latające. Skuteczne zwalczanie tych środków napadu powietrznego nadal może być realizowane przez artyleryjskie zestawy przeciwlotnicze. Zagrożenie wzbudziło duże zainteresowanie usprawnieniem obecnie używanego, rozpowszechnionego sprzętu. Systemy bojowe eksploatowane są zazwyczaj kilka dekad i przez ten czas mogą zostać zmodyfikowane lub zmodernizowane. Poprawa charakterystyk umożliwia dalsze wykorzystanie starszych rozwiązań i skuteczne ich używanie na współczesnym polu walki.

Zakład Automatyki i Urządzeń Pomiarowych AREX jest centrum kompetencyjnym GRUPY WB w zakresie osprzętu elektromechanicznego wykorzystywanego w różnych systemach bojowych. W skład oferty gdyńskiego przedsiębiorstwa wchodzi modernizacja artyleryjskich zestawów przeciwlotniczych ZU-23-2 kalibru 23 mm do standardu ARM-28, odpowiadającego wymaganiom wojska w XXI wieku. Pakiet modernizacyjny wyróżnia modułowa budowa, co pozwala łatwo i szybko zintegrować nowe bloki funkcjonalne z oryginalnym zestawem. Modułowość ARM-28 umożliwia także na wykonywanie szybkich polowych napraw sprzętu. Zestawy doprowadzone do tego standardu nabierają nowych cech funkcjonalnych i użytkowych.

### 3.5 Zadania realizowane w dziedzinie badań i rozwoju

Realizowana niezmiennie od początku istnienia Spółki strategia rozwoju poprzez tworzenie własnych zaawansowanych technicznie rozwiązań wymusza stałą aktywność w obszarze prac badawczo-rozwojowych. Priorytetem jest stały rozwój podstawowych produktów – systemów łączności FONET, systemu walki TOPAZ, bezzałogowych systemów obserwacji BSP FLYEYE i FT-5, bezzałogowych systemów uderzeniowych WARMATE i GLADIUS oraz radiostacji. Równolegle prowadzone są intensywne prace badawcze, jak również prace rozwojowe nad nowymi produktami. Najistotniejsze z nich, z którymi Zarząd wiąże duże nadzieje, to: radiostacja PERAD, radiostacja przemożna GUARANA, system uderzeniowy GLADIUS 2 oraz systemy do ochrony informacji. Nowym obszarem, w którym Spółka buduje kompetencje są technologie magazynowania energii.

W dniu 7 września 2023 r. podczas XXXI Międzynarodowego Salonu Przemysłu Obronnego została podpisana umowa o współpracy między Wojskowym Instytutem Technicznym Uzbrojenia a WBE. Umowa obejmuje nawiązanie współpracy między Wojskowym Instytutem Technicznym Uzbrojenia a wiodącą spółką Grupy WB w zagadnieniach związanych z artylerią, systemami bezzałogowymi, a także wspólnym prowadzeniem prac badawczo-rozwojowych w zakresie modernizacji, modyfikacji i opracowania nowych konstrukcji sprzętu wojskowego. Ponadto współpraca między GRUPĄ WB a WITU będzie także dotyczyła wspólnej organizacji sympozjów, seminariów i konferencji.

W dniu 21 grudnia 2023 r. wchodząca w skład Grupy WB spółka RADMOR S.A. podpisała porozumienie o współpracy z Politechniką Gdańską w zakresie realizacji wspólnych projektów. Od chwili założenia w roku 1947, historia spółki RADMOR związana jest z morzem i systemami łączności okrętowej. Porozumienie między Politechniką Gdańską a spółką RADMOR S.A., ma dotyczyć współpracy w projektowaniu, rozwoju i produkcji morskich platform rozpoznawczych i uderzeniowych, militarnej radiokomunikacji morskiej, systemów dowodzenia oraz innych rozwiązań przeznaczonych dla Sił Zbrojnych RP. Wzajemna współpraca między Politechniką Gdańską a spółką RADMOR pozwoli uzyskać pożądany efekt synergii między przemysłem a nauką, zarówno w przeprowadzaniu badań i wykonywaniu projektów, jak również produkcji seryjnej zaawansowanych systemów.

## 4 Perspektywy rozwoju Grupy WB i przewidywana sytuacja finansowa

Działalność Grupy WB koncentruje się na tworzeniu zaawansowanych technicznie unikalnych rozwiązań dla sektora obronnego. Podstawowym elementem umożliwiającym realizację takiej strategii są prace badawczo-rozwojowe dlatego WBE wraz z jednostkami zależnymi w dalszym ciągu będzie koncentrowała znaczą część swoich zasobów w tym obszarze. Priorytetowe zadania w tym zakresie to:

- prace rozwojowe nad flagowym produktem – Pokładowym Systemem Łączności Wewnętrznej FONET, w tym odmianą przeznaczoną dla marynarki wojennej FONET-NAVY już dostarczoną do zagranicznego odbiorcy,
- prace rozwojowe nad systemami walki dla Wojsk Rakietowych i Artylerii,
- prace badawcze nad wojskowymi radiostacjami taktycznymi (wspólnie z RADMOR S.A.),
- prace badawcze oraz rozwojowe nad systemami obserwacji opartymi na bezpilotowych środkach latających (wspólnie z FLYTRONIC S.A.),

- rozwój współpracy z technicznymi uczelniami wyższymi oraz ośrodkami badawczymi.

Systematyczna modernizacja oraz powiększanie gamy produktów wymaga od Spółki prowadzenia aktywnych działań marketingowych. W tym zakresie Spółka zamierza:

- rozwijać współpracę z dotychczasowymi partnerami,
- uczestniczyć w targach i wystawach organizowanych w krajach potencjalnych klientów,
- organizować pokazy oraz prezentacje sprzętu Grupy WB w warunkach polowych,
- organizować akcje reklamowe w prasie branżowej.

Grupa będzie realizowała swoje zamierzenia zgodnie ze strategią opracowywaną dla każdego rynku zbytu indywidualnie.

W roku 2024 kontynuowane będą prace obejmujące prawidłową realizację zawartych kontraktów.

## 5 Oświadczenie na temat informacji niefinansowych

W ramach niniejszego sprawozdania zamieszczone zostało oświadczenie w sprawie informacji niefinansowych o którym mowa w art. 55 ust. 2b) w związku z art. 49b ust. 2 ustawy o rachunkowości.

Z uwagi na rozwiązania organizacyjne i korporacyjne funkcjonujące w ramach Grupy WB jak również z uwagi na prowadzenie działalności w specyficznej branży oświadczenie zostało sporządzone w oparciu o własne zasady uwzględniające wymogi ustawy o rachunkowości.

Zakres ujawnionych informacji w ramach oświadczenia został dokonany w oparciu o kryterium istotności, przy uwzględnieniu czynników wewnętrznych i zewnętrznych dotyczących działalności Grupy WB.

Na przełomie roku 2023 i 2024 przeprowadzono badanie istotności określające, które zagadnienia są szczególnie ważne zarówno z punktu widzenia Grupy WB, jak i jej otoczenia. Ocenie poddano siłę wpływu - bez uwzględnienia czy skutek jest pozytywny czy negatywny. Badanie obejmowało 4 obszary tematyczne: środowisko, pracownicy, społeczeństwo i ład korporacyjny. Do udziału w badaniu zaproszono kluczowych interesariuszy: pracowników, klientów, przedstawicieli sektora finansowego, mediów i innych partnerów zewnętrznych.

Wnioski z przeprowadzonej analizy szans i zagrożeń w związku ze zidentyfikowanymi istotnymi tematami zostały omówione na spotkaniach kierownictwa Grupy WB i ocenione pod kątem skutków rzeczywistych i potencjalnych oraz z perspektywy finansowej. Nie stwierdzono istotnych oddziaływań nieobjętych badaniem (pytania dodatkowe w ankiecie online i dialog z interesariuszami).

Mając powyższe na uwadze Emitent wyjaśnia, iż w oświadczeniu na temat informacji niefinansowych nie pominięto informacji, które mogłyby mieć istotny wpływ na rzetelność opisu wpływu Grupy WB na zagadnienia społeczne, pracownicze, środowiska naturalnego, poszanowania praw człowieka oraz przeciwdziałania korupcji.

Tematy zidentyfikowane jako istotne:

E1-A: Zmiany klimatu: Przystosowanie się do zmian klimatu

E1-B: Zmiany klimatu: Łagodzenie zmiany klimatu

E1-C: Zmiany klimatu: Energia

E2-A: Zanieczyszczenie: Zanieczyszczenie powietrza

E5-A: Gospodarka o obiegu zamkniętym: Wpływy zasobów, w tym wykorzystanie zasobów

E5-B: Gospodarka o obiegu zamkniętym: Wpływy zasobów związane z produktami i usługami

E5-C: Gospodarka o obiegu zamkniętym: Odpady

S1-A: Własna siła robocza: Warunki pracy

S1-B: Własna siła robocza: Równe traktowanie i równość szans dla wszystkich

S1-C: Własna siła robocza: Inne prawa związane z pracą

S2-A: Pracownicy w łańcuchu wartości: Warunki pracy

S2-B: Pracownicy w łańcuchu wartości: Równe traktowanie i równość szans dla wszystkich

S3-A: Dotknięte społeczności

S4-A: Konsumenci i użytkownicy końcowi: Odziaływanie informacji na konsumentów i/lub użytkowników końcowych

S4-B: Konsumenci i użytkownicy końcowi: Bezpieczeństwo osobiste konsumentów i/lub użytkowników końcowych

G1-A: Postępowanie w biznesie: Kultura korporacyjna

G1-B: Postępowanie w biznesie: Ochrona sygnalistów

G1-E: Postępowanie w biznesie: Zarządzanie relacjami z dostawcami, w tym praktyki płatnicze

G1-F: Postępowanie w biznesie: Korupcja i łapówkarstwo

## 5.1 Opis działalności Grupy WB

### 5.1.1 Model biznesowy

Grupa WB to obecnie największy, polski producent nowoczesnych technologii obronnych oferujący zaawansowane rozwiązania dla sił zbrojnych z całego świata w takich obszarach jak:

- Systemy obserwacyjno – rozpoznawcze,
- Systemy dowodzenia, łączności i zarządzania na polu walki,
- Systemy kierowania ogniem,
- Systemy uderzeniowe,
- Systemy informatyczne i cyberbezpieczeństwa,
- Wyposażenie oraz modernizacja sprzętu wojskowego,
- Elektromobilność.

Główną zaletą systemów oferowanych przez Grupę WB jest ich modularność i skalowalność. Umożliwia to budowę wielu konfiguracji łączących wszystkie produkty Grupy w jedno kompleksowe narzędzie zarządzania sytuacją na współczesnym wielowymiarowym polu walki zgodnie z potrzebami użytkownika.

W swojej działalności GRUPA WB kieruje się innowacyjnością, tworząc przełomowe rozwiązania technologiczne. Przyjęta filozofia biznesowa wyraża się w ofercie produktowej obejmującej rozwiązania unikatowe w skali świata, które znajdują nabywców na najbardziej wymagających rynkach.

Technologie oferowane przez Grupę WB bazują na wieloletnim doświadczeniu wynikającym z eksploatacji systemów wdrożonych w polskiej armii oraz długofalowej współpracy z najbardziej wymagającymi klientami

z całego świata. Dzięki temu Grupa WB od wielu lat jest w czołówce polskich eksporterów technologii obronnych do kilkudziesięciu państw świata, w tym między innymi Stanów Zjednoczonych Ameryki.

Autorskie rozwiązania zaprojektowane przez inżynierów GRUPY WB wyznaczają standardy i kreują nowe trendy nie tylko w Polsce, ale są głównym źródłem sukcesu na rynkach międzynarodowych.

GRUPA WB jako firma działająca globalnie posiada swoje biura i centra technologiczne w najbardziej rozwijających się regionach świata: od Azji przez Bliski Wschód po Stany Zjednoczone Ameryki. Obecnie we wszystkich lokalizacjach Grupy WB na całym świecie pracuje blisko 2 tys. osób, z czego znaczną część stanowią inżynierowie i pracownicy działów badawczo – rozwojowych.

### **Systemy łączności i dowodzenia wielowymiarowym polem walki**

Systemy łączności i dowodzenia od samego początku istnienia to flagowe rozwiązania w ofercie Grupy WB. Dla zdobycia przewagi informacyjnej na współczesnym, coraz bardziej skomplikowanym polu walki, kluczową rolę odgrywa bezbłędna i szybka analiza informacji pozyskanych z różnego rodzaju sensorów rozpoznawczych. Inżynierowie Grupy WB zaprojektowali w pełni zintegrowane rozwiązania w obszarze łączności, zarządzania i dowodzenia zgodnie z zasadą cyklu OODA (Observe Orient Decide Act). Obecnie systemy, zaprojektowane w Grupie WB znajdują się na wyposażeniu nie tylko Wojska Polskiego, ale również sił zbrojnych takich krajów jak m.in. Stany Zjednoczone, Szwecja, Malezja, Węgry, Słowacja, Ukraina, czy Indie.

### **Systemy obserwacyjno – rozpoznawcze**

Uzyskanie odpowiednio wcześniej informacji o potencjalnym przeciwniku i wynikająca z tego większa świadomość sytuacyjna na każdym szczeblu dowodzenia to klucz do uzyskania przewagi na nowoczesnym, wielowymiarowym polu walki. Jednym z najbardziej skutecznych narzędzi do zapewnienia użytkownikowi pełnej świadomości sytuacyjnej są nowoczesne systemy bezałogowe oraz sensory obserwacyjne.

Wieloletnie doświadczenie z użytkowania zaprojektowanych przez inżynierów Grupy WB powietrznych i naziemnych sensorów obserwacyjnych, również w warunkach bojowych sprawia, że rozwiązania oferowane przez Grupę WB cechują się niezawodnością oraz stanowią sprawdzone rozwiązanie dedykowane dla potrzeb użytkownika.

### **Systemy uderzeniowe**

Zdolność do natychmiastowej eliminacji wykrytego zagrożenia, stanowi często kluczowy czynnik decydujący o sukcesie lub porażce realizowanej misji. Nowoczesne systemy uderzeniowe zaprojektowane przez inżynierów Grupy WB: zestawy amunicji krążącej oraz systemy raketowe umożliwiają precyzyjną eliminację wykrytych zagrożeń z niespotykaną dotąd skutecznością.

### **Wyposażenie i modernizacja pojazdów wojskowych, w tym systemy kierowania ogniem**

Wieloletnie doświadczenie w integracji różnego rodzaju wyposażenia specjalistycznego dla pojazdów wojskowych, doprowadziło do powstania w ramach Grupy WB wysokich kompetencji w obszarze modernizacji eksploatowanego sprzętu i uzbrojenia wojskowego. Obecnie GRUPA WB może zaoferować swoim klientom kompleksowe wyposażenie użytkowanego sprzętu wojskowego w najnowsze, światowej klasy systemy łączności, dowodzenia i kierowania ogniem oraz elektromechaniczne systemy kierowania uzbrojeniem, zgodne z najwyższymi standardami NATO.

### **Systemy IT**



Grupa WB to także inżynierskie centrum technologiczne skupiające wybitnych specjalistów z dziedziny łączności specjalnej, technologii komórkowych, kryptografii i dedykowanych rozwiązań elektronicznych.

### Elektromobilność

Bazując na doświadczeniu i wysoko wykwalifikowanej kadrze inżynierskiej GRUPA WB oferuje innowacyjne rozwiązania w obszarze elektromobilności. Zespół wykorzystuje obecny potencjał intelektualny, doświadczenie oraz zaplecze techniczne do dynamicznego rozwoju ciężkich platform mobilnych napędzanych elektrycznie z integracją postępującej autonomiczności pojazdów.

	<b>WB ELECTRONICS</b> WB GROUP	<b>AREX</b> WB GROUP	<b>FLYTRONIC</b> WB GROUP
<b>Produkty usługi rozwiązania</b>	<ul style="list-style-type: none"> <li>✓ Systemy C4ISR, integracja i produkcja komponentów</li> <li>✓ Oprogramowanie</li> <li>✓ Systemy artyleryjskie TOPAZ</li> <li>✓ System łączności FONET</li> </ul>	<ul style="list-style-type: none"> <li>✓ Systemy wieżowe RCWS – sterowanie, produkcja, integracja</li> <li>✓ Automatyzacja platform bojowych</li> <li>✓ Systemy EOR elektrycznego ogrzewania rozjazdów kolejowych</li> <li>✓ Szybkie ładowarki e-pojazdów</li> </ul>	<ul style="list-style-type: none"> <li>✓ Bezzałogowe Systemy Powietrzne FlyEye, FT-5</li> <li>✓ Warmate 2</li> <li>✓ Głowica optoelektroniczna GS4</li> <li>✓ Radiolink SDR</li> <li>✓ Usługi dronowe</li> </ul>
<b>Kierunki sprzedaży</b>	<ul style="list-style-type: none"> <li>✓ Polska</li> <li>✓ USA</li> <li>✓ Szwecja</li> <li>✓ Węgry</li> <li>✓ Słowacja</li> </ul>	<ul style="list-style-type: none"> <li>✓ Indie</li> <li>✓ Malezja</li> <li>✓ Afryka Północna</li> <li>✓ Ukraina</li> <li>✓ Wietnam</li> </ul>	<ul style="list-style-type: none"> <li>✓ Polska</li> <li>✓ Litwa</li> <li>✓ Estonia</li> <li>✓ Ukraina</li> </ul>
<b>Główni konkurenci</b>	<ul style="list-style-type: none"> <li>✓ Thales</li> <li>✓ Raytheon</li> <li>✓ General Dynamics</li> <li>✓ Elbit</li> </ul>	<ul style="list-style-type: none"> <li>✓ KDS</li> <li>✓ Rafael</li> <li>✓ OTO Melara</li> <li>✓ Elester-PKP</li> <li>✓ Ekoenergetyka</li> </ul>	<ul style="list-style-type: none"> <li>✓ Elbit</li> <li>✓ Airbus</li> <li>✓ Thales</li> <li>✓ IAI</li> </ul>

	<b>MINDMADE</b> WB GROUP	<b>POLCAM</b> WB GROUP		
<b>Produkty usługi rozwiązania</b>	<ul style="list-style-type: none"> <li>✓ iNQL-Twin, komunikacja dla Smart Grid</li> <li>✓ PIK - Platforma Integracji Komunikacji dla służb kryzysowych</li> <li>✓ WiNeS – analizator bezpieczeństwa sieci telefonii komórkowej</li> <li>✓ AMSTA – perymetryczny system ochrony granic i infrastruktury krytycznej</li> <li>✓ SKGE – System Kontroli Gniazd Elektrycznych</li> <li>✓ Platformy SBC (Single Board Computer)</li> </ul>	<ul style="list-style-type: none"> <li>✓ Systemy rejestrowania wykroczeń w ruchu drogowym, fotoradary, czerwone światło, odcinkowy pomiar prędkości</li> <li>✓ Systemu rozpoznawania obrazu, ANPR, AMMR</li> <li>✓ Wideorejestratory, rejestratory przebiegu służby</li> </ul>		
<b>Kierunki sprzedaży</b>	<ul style="list-style-type: none"> <li>✓ Polska</li> <li>✓ Ukraina</li> <li>✓ Wietnam</li> <li>✓ Szwecja</li> </ul>	<ul style="list-style-type: none"> <li>✓ Polska</li> <li>✓ Chorwacja</li> <li>✓ Litwa</li> <li>✓ Indonezja</li> <li>✓ USA</li> <li>✓ Hiszpania</li> <li>✓ Serbia</li> </ul>		
<b>Główni konkurenci</b>	<ul style="list-style-type: none"> <li>✓ DGT / PySense / Andra</li> <li>✓ Smith&amp;Mevers / Rhode&amp;Schwartz / AIDA</li> <li>✓ DefenGuard / Siltec / Integra</li> <li>✓ SECO, KONTRON</li> </ul>	<ul style="list-style-type: none"> <li>✓ Sensys Gatso</li> <li>✓ Jenoptic Robot</li> <li>✓ Victronic</li> <li>✓ Redflex</li> <li>✓ Simicon</li> </ul>		
	<b>RADMOR</b> WB GROUP	<b>GALWANIZERNA RADMOR</b> WB GROUP	<b>MECHANIKA RADMOR</b> WB GROUP	
<b>Produkty usługi rozwiązania</b>	<ul style="list-style-type: none"> <li>✓ Radiostacje wojskowe na licencji Thales</li> <li>✓ Radiostacje wojskowe i cywilne</li> <li>✓ Systemy TETRA i DMR</li> </ul>	<ul style="list-style-type: none"> <li>✓ Obróbka plastyczna</li> <li>✓ Obróbka skrawaniem</li> <li>✓ Obróbka metali</li> </ul>	<ul style="list-style-type: none"> <li>✓ Szafy telekomunikacyjne</li> <li>✓ Wyroby katalogowe systemu 19"</li> <li>✓ Wykrawanie i gięcie</li> <li>✓ Frezowanie i toczenie</li> </ul>	<ul style="list-style-type: none"> <li>✓ Spawanie i zgrzewanie metali</li> <li>✓ Grawerowanie i sitodruk</li> <li>✓ Projektowanie i doradztwo techniczne</li> </ul>
<b>Kierunki sprzedaży</b>	<ul style="list-style-type: none"> <li>✓ Polska</li> <li>✓ Litwa</li> <li>✓ RPA</li> <li>✓ Indonezja</li> </ul>	<ul style="list-style-type: none"> <li>✓ Maroko</li> <li>✓ Bangladesz</li> <li>✓ Malezja</li> <li>✓ Australia</li> </ul>	<ul style="list-style-type: none"> <li>✓ Polska</li> <li>✓ Polska</li> <li>✓ Niemcy</li> <li>✓ Szwecja</li> <li>✓ Szwajcaria</li> </ul>	<ul style="list-style-type: none"> <li>✓ Holandia</li> <li>✓ Norwegia</li> </ul>
<b>Główni konkurenci</b>	<ul style="list-style-type: none"> <li>✓ Harris</li> <li>✓ Thales</li> <li>✓ Mesit</li> <li>✓ Motorola</li> </ul>	<ul style="list-style-type: none"> <li>✓ Kenwood</li> <li>✓ Exera</li> <li>✓ Rockwell Collins</li> <li>✓ Transbit</li> </ul>	<ul style="list-style-type: none"> <li>✓ Galvo</li> <li>✓ Galmex</li> <li>✓ Elbit Galwanizacja</li> </ul>	<ul style="list-style-type: none"> <li>✓ ZPAS</li> <li>✓ Apra</li> <li>✓ Schroff</li> <li>✓ Ritall</li> <li>✓ ERA-Box</li> <li>✓ BKT Bydgoszcz</li> </ul>

### 5.1.2 Pozycja na rynku i konkurencja

#### Rynek krajowy

Grupa WB od wielu lat jest jednym z wiodących producentów systemów kierowania ogniem, środków łączności oraz systemów bezzałogowych. Oferowane wyroby znajdują nabywców nie tylko w Polsce ale również na rynkach zagranicznych. Dowodem na to jest istotny udział eksportu w przychodach oraz sprzedane licencje do kilku krajów

m.in. USA. Prowadzone prace badawczo-rozwojowe pozwalają zakładać wprowadzenie na rynek nowych produktów w obszarach kryptografii, systemów C4ISR czy systemów zarządzania i magazynowania energii.

Grupa WB od wielu lat ściśle współpracuje ze spółkami Grupy PGZ w wielu programach modernizacji sił zbrojnych RP, przede wszystkim Hutą Stalowa Wola S.A., Rosomak S.A., PCO S.A., Bumar-Łabędy S.A. czy Wojskowymi Zakładami Motoryzacyjnymi S.A. w Poznaniu. Wiele nowoczesnych produktów dostarczonych w ostatnich latach do Wojska Polskiego powstało przy udziale Grupy WB.

W dziedzinie BSP Grupa WB konsekwentnie opracowuje założony plan rozwoju rozszerzając ofertę produktów. Systemy bezzałogowe FLYEYE oraz rodziny WARMATE od wielu lat są wykorzystywane przez siły zbrojne RP. Do oferty dołączył większy system FT-5, opracowany w spółce zależnej Flytronic S.A., co stanowi potwierdzenie, że Grupa WB dysponuje unikalnym na rynku krajowym potencjałem umożliwiającym oferowanie kompleksowych rozwiązań na poziomie światowym przy zachowaniu konkurencyjnych cen. Uzupełniają je rozwiązania opracowane w ramach systemu W2MPIR, którego elementy Wojsko Polskie przyjęło jako GLADIUS.

### Rynki zagraniczne

Zgodnie z przyjętą strategią, Grupa WB dążąc do systematycznego zwiększania udziału przychodów z eksportu prowadzi intensywną aktywność handlową na wybranych rynkach zagranicznych. Wspomniane działania skupiają się zarówno na tradycyjnych dla Grupy WB rynkach eksportowych tj.: kraje Europy Środkowo-Wschodniej, Afryki Północnej oraz Azji Południowo-Wschodniej a ponadto obejmują także nowe obszary: Ameryki Południowej, Afryki Środkowej, Bliskiego Wschodu i Azji Centralnej.

Eskalacja konfliktu zbrojnego na Ukrainie spowodowała, że działania Grupy WB bardzo mocno skoncentrowały się na rynkach Europy Środkowo-Wschodniej. W miarę naszych możliwości wspieramy Siły Zbrojne RP oraz sojuszników Polski. Grupa WB intensywnie rozbudowuje własny potencjał wytwórczy oraz zabezpiecza zapasy magazynowe. Poza Europą Środkowo-Wschodnią właśnie Indie oraz Gruzja wydają się rynkami na których w krótkiej perspektywie Grupa WB będzie istotnym dostawcą technologii militarnych.

#### **5.1.3 Strategia Grupy**

Strategia rozwoju Grupy WB została oparta o przewidywany rozwój sektora zbrojeniowego w kraju oraz na rynkach międzynarodowych.

Strategia rozwoju Grupy w Polsce uwzględnia założenia programu rozwoju krajowego rynku zbrojeniowego opublikowane przez Rząd Polski w Programie Modernizacji Technicznej Sił Zbrojnych Rzeczypospolitej Polskiej w 2014 roku (wraz z późniejszymi korektami). Strategia rozwoju Grupy konserwatywnie zakłada udział na poziomie min. 2% budżetu modernizacji SZRP. Zwiększanie tego udziału jest możliwe zarówno w wyniku ostatnich zmian w priorytetach modernizacyjnych SZRP jak i w wyniku stałego rozszerzania oferty produktowej Grupy, jak choćby bardzo udane wejście w obszar precyzyjnych środków rażenia (amunicja krążąca WARMATE), systemy zabezpieczenia baz (AMSTA), systemy automatyzacji uzbrojenia itp. W tym pierwszym przypadku Emitent sprzedaje szereg swoich produktów odbiorcom zagranicznym zanim nawet, nastąpi ich sprzedaż do polskiego MON, co najlepiej świadczy o ugruntowanej międzynarodowej reputacji Emitenta oraz jakości oferty konkurującej z produktami z USA czy Izraela.

Niezmiennie, Grupa WB prowadzi aktywną działalność na rynkach międzynarodowych i kieruje swoją ofertą do odbiorców zagranicznych, w tym przypadku możliwości zwiększenia przychodów leżą dodatkowo w rozszerzeniu zasięgu geograficznego i dotarciu z ofertą do nowych krajów (Afryka, Azja i Bliski Wschód).

Grupa WB na bazie posiadanych kompetencji zbudowanych w oparciu o technologię wojskową, będzie rozwijała w sposób dynamiczny obecność w dużych projektach związanych z opublikowaną przez Ministerstwo Rozwoju Strategią na Rzecz Odpowiedzialnego Rozwoju. W szczególności dotyczy to trzech obszarów:

- Czystej energii – w obszarze budowy urządzeń elektroenergetyki takich jak modułowe magazyny energii, przekształtniki energii elektrycznej, ładowarki wysokiej mocy do pojazdowych magazynów energii (samochody, trolejbusy, autobusy z napędem elektrycznym);
- Systemów łączności służbowej dla celów służb i krytycznej infrastruktury;
- Systemów Bezzałogowych dla zastosowań specjalnych.

Rozwój Grupy WB w zależności od wzrostu eksportu, przychodów spółek zależnych oraz potencjału ekonomicznego może być ukierunkowany na nowe akwizycje zarówno w kraju jak i zagranicą. Proces potencjalnych przejęć kolejnych spółek uwarunkowany będzie w głównej mierze dostępem przejmowanego podmiotu do perspektywicznego rynku lub posiadaniem przez niego uzupełniających wobec technologii i zdolności produkcyjnych Grupy WB. Kierunki ekspansji nie będą ograniczały się do podstawowego zakresu kompetencji, jakim są systemy elektroniczne. Zarząd analizuje w sposób ciągły sytuację na rynku krajowym i zagranicznym.

W przypadku zaistnienia uzasadnionego działania w kierunku przejęcia innego podmiotu, Zarząd zrealizuje taką inwestycję w oparciu o środki własne i/lub instrumenty dłużne. Aktualnie Zarząd nie ma jednoznacznych i sprecyzowanych planów w tym zakresie.

### *Rozwój oferty produktowej*

Strategia Grupy opiera się na dostarczaniu kompleksowych rozwiązań systemowych z dziedziny łączności, systemów: dowodzenia, nadzorowania granic, uzbrojenia, bezzałogowych, monitorowania systemów energetycznych, na rzecz odbiorców w kraju i za granicą.

Strategiczne kierunki rozwoju oferty Emitenta obejmują:

- Systemy C4ISR – zintegrowane systemy wsparcia dowodzenia oraz zobrazowania pola walki;
- Oprogramowanie – integracja platform i systemów;
- Elektronikę Specjalną – automatyzacja działań, łączność, sensory, komputery i terminale;
- Integrację Elektroniki Pojazdowej w pojazdach bojowych, dowódczych, rozpoznawczych, specjalistycznych oraz automatyzacja działań;
- Elektroenergetyka, magazyny energii i powiązane z nimi urządzenia;
- Wykorzystanie cywilne systemów bezzałogowych; oraz
- Łączność specjalna, integracja łączności cywilnej i urządzenia z zakresie bezpiecznej łączności.

Oferowane przez Grupę WB technologie bazują na wieloletnim doświadczeniu wynikającym z eksploatacji wdrożonych rozwiązań firmy oraz z uczestnictwa w międzynarodowych przetargach i długofalowej współpracy z najbardziej wymagającymi klientami z całego świata.

#### 5.1.4 Przewagi konkurencyjne

- Strategiczne znaczenie dla polskiej obronności;
- Największy prywatny podmiot działający w branży zbrojeniowej w Polsce wykorzystujący najnowsze osiągnięcia naukowe i technologiczne;
- Długoletnia historia działalności w sektorze o wysokich barierach wejścia;
- Wysoko wykwalifikowany, doświadczony Zarząd oraz kadra inżynierska;
- Kompleksowa i innowacyjna oferta produktowa, liczne patenty i licencje;
- Wysokie zaplecze kapitałowe, badawcze i technologiczne;
- Dobra sytuacja finansowa Grupy WB;
- Zdywersyfikowany portfel kontraktów zapewniający możliwość obsługi zobowiązań z tytułu obligacji;
- Ugruntowana pozycja międzynarodowa.

#### Nagrody i wyróżnienia:

- MSPO 2023 - Odznaczenia państwowe dla zasłużonych w branży obronnej Krzyżem Kawalerskim OOP za zasługi dla rozwoju przemysłu obronnego dla Piotra Wojciechowskiego i Adama Bartosiewicza, założycieli WB Electronics SA i szefów GRUPY WB, znanej z produkcji dronów. Odznaczenie otrzymał także Marcin Kubica, menedżer, który ostatnio został dyrektorem operacyjnym GRUPY WB. Nagroda Prezydenta RP dla produktu najlepiej służącego podniesieniu poziomu bezpieczeństwa żołnierzy Sił Zbrojnych RP przyznano WB Electronics S.A. za baterijny moduł bezzałogowych systemów poszukiwawczo-uderzeniowych Gladius.
- Polsecure 2023 - Wyróżnienie specjalne Komendanta Głównego Policji trafiło do firmy Flytronic SA za wielozadaniowy bezzałogowy system latający FlyEye.

#### 5.1.5 Dostawcy i odbiorcy (S2-A, S2-B)

W ramach prowadzonej działalności spółki z Grupy WB współpracują z szerokim gronem dostawców komponentów wykorzystywanych w produkcji, przy czym z uwagi na dużą konkurencję w tym obszarze oraz rozdrobnienie dostaw nie jest identyfikowane ryzyko związane z zakłóceniem dostaw surowców, komponentów oraz usług wykorzystywanych w procesie produkcyjnym. Proces zakupów realizowany jest na podstawie zamówień zgodnie z wyspecyfikowanymi wymaganiami. Wyroby pochodzące z zakupów, które mają bezpośredni wpływ na jakość produktu finalnego nabywane są u kwalifikowanych dostawców. Oczekiwania pod adresem dostawców i podwykonawców związane są ze świadomością wpływu ich dostaw lub usług na jakość wyrobów końcowych. Dostawcy są na bieżąco oceniani i okresowo weryfikowani przez pryzmat jakości dostaw, posiadanych certyfikatów i atestów, terminowości dostaw, czy warunków rozliczeń finansowych. W ramach systemu jakości funkcjonuje instrukcja odnosząca się do oceny i monitorowania kwalifikowanych dostawców i podwykonawców.

Grupa WB dążąc do promowania idei odpowiedzialności społecznej wśród swoich dostawców chce współpracować z partnerami, którzy przestrzegają praw człowieka i działają zgodnie z regulacjami prawnymi oraz



zapewniają bezpieczne i godne warunki pracy. W tym celu WBE oraz spółki z Grupy WB wdrażają Kodeks Etyki dla Dostawców, którego znajomość stanie się wymagana dla dostawców spółek z Grupy WB. Po zaakceptowaniu ww. Kodeksu dostawcy zobowiązują się do przestrzegania opisanych w nim wymagań, które dotyczą kluczowych obszarów tj. przestrzeganie praw człowieka, praw pracowniczych i ochrony środowiska: (Kodeks jest opublikowany pod adresem: <https://www.wbgroup.pl/app/uploads/2024/03/kodeks-etyki-dla-dostawcow-grupy-wb.pdf>)

Z kolei po stronie odbiorców Grupa WB współpracuje z klientami będącymi instytucjami rządowymi oraz dużymi korporacjami i tym samym udział tych podmiotów w procesie kształtowania produktów znajdujących się w ofercie Emitenta jest istotny. Mając powyższe na uwadze Emitent wskazuje, iż utrata istotnych kontrahentów z którymi dotychczas realizowana była współpraca może wpłynąć na zmniejszenie skali działalności Grupy WB.

Spółki wchodzące w skład Grupy WB, z uwagi na profil swojej działalności, są świadomymi uczestnikami obrotu uzbrojeniem i towarami podwójnego zastosowania. Na poziomie krajowym obrót jest realizowany zgodnie z zakresem i warunkami udzielenia koncesji, natomiast w relacjach międzynarodowych zgodnie z celami wynikającymi z międzynarodowych uzgodnień dotyczących bezpieczeństwa i stabilności na świecie.

Spółki z Grupy WB, realizujące kontrakty zagraniczne, posiadają wdrożony i certyfikowany Wewnętrzny System Kontroli (WSK) gwarantujący, że wszystkie transakcje handlowe są zgodne z polskimi i unijnymi przepisami prawnymi z tego zakresu. Nie prowadzi się obrotu z krajami objętymi embargiem lub ograniczeniami, a potencjalni odbiorcy weryfikowani są na dostępnych listach odmów. Wywóz i transfer wewnątrzunijny towarów odbywa się na mocy ważnych zezwoleń na obrót.

## Grupa WB promuje Partnerów



Zarząd WBE podczas Międzynarodowego Salonu Przemysłu Obronnego w Kielcach przyznaje prestiżową nagrodę Niebieskiej Wstęgi – wyróżnienie dla najlepszych partnerów biznesowych Grupy WB. Celem jest uhonorowanie firmy, która poprzez stałe doskonalenie osiąga najwyższą jakość i poziom świadczonych usług.

W 2023 roku laureatem nagrody Niebieskiej Wstęgi została spółka Rosomak S.A. z Siemianowic Śląskich.

Rosomak S.A. od wielu lat prowadzi projekty wspólnie z Grupą WB. Współpraca tych dwóch liderów sektora obronnego w Polsce oparta jest na wymianie doświadczeń, wiedzy i technologii.

### 5.1.6. Interesariusze

Poniżej zamieszczono informacje nt. wewnętrznych i zewnętrznych interesariuszy Grupy WB.

Interesariusz		Relacja/Oddziaływanie
zewnątrzny	rzędy państw	kreowanie zapotrzebowania na produkty oferowane przez Grupę WB, komunikacja wymagań technicznych
	rząd RP	regulacje prawne, podatki, kreowanie zapotrzebowania na produkty oferowane przez Grupę WB, komunikacja wymagań technicznych
	klient (inny niż rząd)	założenia techniczne, wymagania dotyczące jakości, odpowiedni poziom cen, obsługa posprzedażowa
	banki	zwrot zaangażowanego kapitału wraz z odsetkami
	dostawcy	częste i regularne zamówienia, brak opóźnień w płatnościach
	konkurencja	przejęcie rynku, przejęcie wykwalifikowanych pracowników
	społeczeństwo/otoczenie lokalne	wpływ na środowisko i społeczności lokalne w których funkcjonują zakłady produkcyjne, działalność charytatywna
wewnętrzny	właściciele/inwestorzy	budowa pozycji rynkowej firmy, generowanie zysku
	pracownicy	stała praca, wysoki poziom wynagrodzeń, rozwój kompetencji

## 5.2 Polityki dotyczące zagadnień społecznych, pracowniczych, środowiska naturalnego, poszanowania praw człowieka oraz przeciwdziałania korupcji i zagadnienia klimatyczne (G1-A, G1 – B, G1-E)

Główne polityki, procedury i inne dokumenty regulujące zagadnienia należytej staranności związane z aspektami ESG na poziomie Grupy WB inicjuje spółka dominująca WB Electronics S.A. uchwałą zarządu. Przyjęte regulacje są wdrażane uchwałami zarządów pozostałych spółek z Grupy WB. Polityki i procedury wewnętrzne dostępne są dla pracowników w Intranecie i/lub sieci wewnętrznej. Polityki i procedury o charakterze jawnym są dostępne dla interesariuszy zewnętrznych na stronie internetowej Grupy WB, będącej jednocześnie stroną internetową WBE i spółek zależnych.

Grupa WB przestrzega praw człowieka we wszystkich obszarach działalności i w całym łańcuchu wartości. Dokonujemy oceny istniejącego i potencjalnego negatywnego wpływu Grupy WB na poszanowanie praw człowieka. Uwzględniamy wyniki tej oceny i podejmujemy adekwatne działania. Prowadzimy monitoring podjętych działań oraz informujemy o reakcjach na przypadki negatywnego wpływu, o czym informujemy w Kodeksie Etyki Grupy WB.

W Grupie WB promujemy uczciwe zatrudnienie i uczciwe wynagrodzenia. Zapobiegamy nękanii, prześladowaniom, dyskryminacji i mobbingowi. W Grupie WB rozwiązujemy konflikty i reagujemy na nieetyczne zachowania w sposób, który jest zgodny z wartościami etycznymi i przyczynia się do budowania lepszych relacji między ludźmi i organizacjami. Uruchomiliśmy następujące kanały zgłaszania naruszeń dostępne zarówno dla pracowników jak i pozostałych interesariuszy:

- 1) korespondencyjny
- 2) elektroniczny
- 3) za pośrednictwem formularza: <https://www.wbgroup.pl/formularz-zgloszenia-naduzycia/>

Zgłaszanie naruszeń możliwe jest zarówno imiennie jak i anonimowo, dodatkowo w Grupie WB obowiązują procedury ochrony sygnalistów. Ewentualne naruszenia będą procedowane przez Komisje Etyki powołane przez Spółki z Grupy WB osobnymi uchwałami. Rejestr naruszeń i przyjmowanie zgłoszeń prowadzą osoby wskazane w procedurach przyjętych przez Spółki z Grupy WB.

Grupa WB nie toleruje żadnych działań o charakterze korupcyjnym. Dokładamy najwyższej staranności, aby działalność biznesowa Grupy WB cechowała się przejrzystymi regułami i najwyższymi standardami etycznymi, zarówno w relacji z podmiotami prywatnymi, jak również z organami publicznymi co deklarujemy w Kodeksie Etyki Grupy WB. Ze względu na wagę zagadnienia antykorupcji oczekujemy od naszych partnerów biznesowych wdrożenia i stosowania praktyk antykorupcyjnych promowanych przez Kodeks Etyki dla Dostawców Grupy WB.

W Grupie WB promujemy działania na rzecz zrównoważonego rozwoju, które są ukierunkowane na zmniejszenie wpływu prowadzonej produkcji na środowisko naturalne. W celu opracowywania i rozwoju rozwiązań z obszaru elektroenergetyki, przyjaznych dla środowiska oraz oferowania ich na rynku powołana została spółka 4EN S.A. W Grupie WB podejmujemy działania zmierzające do przyjęcia strategii dekarbonizacji, co zakomunikowaliśmy w Kodeksie Etyki Grupy WB. Zaangażowania w ochronę środowiska oczekujemy również od naszych dostawców, co znalazło swoje odzwierciedlenie w Kodeksie Etyki dla Dostawców.

### 5.3 Jakość produkowanych wyrobów (S4-A, S4-B)

Grupa WB od wielu lat świadczy usługi na najwyższym poziomie, dbając jednocześnie o bezpieczeństwo pracowników i klientów oraz o to, by prowadzona działalność w jak najmniejszym stopniu oddziaływała na środowisko naturalne.

W większości spółek z Grupy WB funkcjonuje system jakości działający w oparciu o normę ISO 9001 tj. Systemy zarządzania jakością - Wymagania oraz dokumenty standaryzacyjne AQAP2110 i AQAP 2210 - wprowadzające dodatkowe wymagania NATO dotyczące zapewnienia jakości w projektowaniu, pracach rozwojowych i produkcji, a także w rozwoju oprogramowania. System funkcjonujący w oparciu o ww. normy wychodzi naprzeciw wymaganiom, jakie stawia współczesny rynek a jednocześnie umożliwia sprawne i zorganizowane działanie zapewniając przy tym dla poszczególnych obszarów należyłą ostrożność w działaniu.

Ponadto WBE oraz większość spółek zależnych wdrożyły i certyfikowały Wewnętrzny System Kontroli, uprawniający do obrotu towarami, technologiami i usługami o znaczeniu strategicznym dla bezpieczeństwa państwa.

Zakres systemu zarządzania jakością obejmuje projektowanie, produkcję i serwisowanie sprzętu, urządzeń i wyposażenia oraz oprogramowania składającego się na ofertę Grupy. Funkcjonujący system oparty jest na procesach umożliwiających realizację polityki jakości i wynikających z niej celów jakościowych, a także wytwarzanie wyrobów i usług spełniających wymagania klientów.

W ramach relacji z klientem, w oparciu o system zarządzania jakością podejmowane są działania które zmierzają do zrozumienia i zaspokojenia bieżących i przyszłych potrzeb i oczekiwań obecnych oraz potencjalnych klientów oraz użytkowników końcowych oraz mających zastosowanie wymagań prawnych i regulacyjnych. Niezależnie od powyższego funkcjonuje dedykowana procedura, która dotyczy badania satysfakcji klientów. Zdefiniowane w tej procedurze działania służące ocenie zadowolenia klientów obejmują m.in. bezpośrednie rozmowy z użytkownikami wyrobów, analizę informacji sporządzonych przez przedstawiciela odbiorcy wyrobu, analizę przyczyn i skutków powstałych uszkodzeń i awarii.

Wszystkie wyroby i usługi wytwarzane przez Grupę WB powstają w oparciu o zaplanowane i zidentyfikowane procesy, począwszy od sprecyzowania wymagań, opracowania dokumentacji, procesu realizacji aż do przekazania gotowego wyrobu do klienta.

Podstawą do rozpoczęcia procesu produkcyjnego wyrobu jest dokumentacja konstrukcyjna, technologiczna i wykonawcza. Określa ona sposób i organizację produkcji oraz przewidziane do jej realizacji materiały a także niezbędne wyposażenie. Każdorazowo podczas realizacji kontraktów objętych rządowym zapewnieniem jakości (GQA) oraz na życzenie klienta opracowuje się plany jakości. Sporządza się je w celu zapewnienia klienta, że określone wymagania jakościowe danej umowy są odpowiednio zaplanowane i ukierunkowane, czynności wykonywane są w określonej kolejności jak również określona została odpowiedzialność za poszczególne działania.

Identyfikujemy wyspecyfikowane przez klienta wymagania, w tym dotyczące dostaw i działań po dostawie (warunki gwarancji, utrzymanie serwisu itd.) a następnie monitorowana jest ich realizacja.

W 2023 roku nie wystąpiły:

- incydenty związane z naruszeniem bezpieczeństwa produktów i usług oraz klientów;
- spory z odbiorcami w zakresie jakości produktów i usług;
- kary z tytułu nieodpowiedniej jakości produktów i usług.

Poniżej zamieszczono informacje nt. koncesji MSWiA oraz kluczowych certyfikatów posiadanych przez spółki z Grupy WB:

1. koncesja Ministra Spraw Wewnętrznych i Administracji na wykonywanie działalności gospodarczej w zakresie wytwarzania i obrotu materiałami wybuchowymi, bronią, amunicją oraz wyrobami i technologią o przeznaczeniu wojskowym lub policyjnym: WB Electronics S.A. (koncesja Nr B-430/2003), Flytronic S.A. (koncesja Nr B-057/2010), Zakład Automatyki i Urządzeń Pomiarowych Arex Sp. z o.o. (koncesja Nr B-054/2007), Radmor S.A. (koncesja Nr B-351/2003), MindMade Sp. z o.o. (koncesja Nr B-045/2012), Nitrat Sp. z o.o. (koncesja Nr B-126/2023), Polska Amunicja Sp. z o.o. (koncesja Nr B-033/2020);
2. Certyfikaty potwierdzające zgodność z normą ISO 9001:2015 – WB Electronics S.A., Flytronic S.A., Zakład Automatyki i Urządzeń Pomiarowych Arex Sp. z o.o., Radmor S.A., MindMade Sp. z o.o., Mechanika-Radmor Sp. z o.o., Galwanizernia-Radmor Sp. z o.o.; WB Centrum Kompozytów sp. z o. o.
3. Certyfikaty potwierdzające zgodność z dokumentem standaryzacyjnym AQAP 2110:2016 - WB Electronics S.A., Flytronic S.A., Zakład Automatyki i Urządzeń Pomiarowych Arex Sp. z o.o., Radmor S.A., MindMade Sp. z o.o.;
4. Certyfikaty potwierdzające zgodność z Ustawą o obrocie z zagranicą towarami, technologiami i usługami o znaczeniu strategicznym dla bezpieczeństwa państwa (...) [WSK] - WB Electronics S.A., Flytronic S.A., Zakład Automatyki i Urządzeń Pomiarowych Arex Sp. z o.o., Radmor S.A., MindMade Sp. z o.o., Polska Amunicja Sp. z o.o.;
5. Certyfikaty potwierdzające zgodność z dokumentem standaryzacyjnym AQAP 2210:2015 – WB Electronics S.A., Radmor S.A.
6. Certyfikat potwierdzający zgodność z normą ISO 14001:2015 - WB Centrum Kompozytów sp. z o. o.

## 5.4 Bezpieczeństwo i higiena pracy (S1-A)

W poszczególnych spółkach Grupy WB przyjęte zostały wewnętrzne regulacje określające realizację obowiązków Grupy WB w obszarze organizacji pracy w sposób zapewniający bezpieczne i higieniczne warunki pracy, zapewniających przestrzeganie przepisów oraz zasad bhp, oraz zapewnienie wykonania nakazów, wystąpień, decyzji i zarządzeń wydawanych przez organ nadzoru nad warunkami pracy. W spółkach Grupy WB, za obszar bezpieczeństwa i higieny pracy odpowiadają wyznaczone osoby, a z obowiązującymi procedurami zapoznawani są zarówno nowi pracownicy, jak również dotychczasowa, doświadczona kadra. Regularnie przeprowadzane są szkolenia z zakresu BHP.

Spółki z Grupy WB przywiązują dużą wagę do kształtowania dobrego i przyjaznego środowiska pracy. Poprzez realizacją różnych przedsięwzięć i inwestycji, które mają bezpośredni wpływ na przyjazne środowisko prac, wpływa się także na motywację, zadowolenie i funkcjonowanie pracowników.

Odpowiednie środowisko pracy, jako połączenie czynników ludzkich i fizycznych uwzględnia:

- kreatywne metody pracy i możliwości pełnego wykorzystania ludzkiego potencjału;
- przestrzeganie zasad bezpieczeństwa i wykorzystywania sprzęty ochronnego;
- zaspokajania potrzeb socjalnych pracowników;
- przeciwdziałanie negatywnym i uciążliwym warunkom pracy.

W spółkach: WB Electronics SA, Radmor SA., Mechanika-Radmor Sp. z o.o., Galwanizacja Radmor Sp. z o.o., Flytronic SA, AREX sp. z o.o., PN Standard Sp. z o.o. oraz WB Centrum Kompozytów Sp. z o.o. 100% zarówno pracowników etatowych, jak i niebędących pracownikami etatowymi jest objętych systemem zarządzania bezpieczeństwem i higieną pracy przedsiębiorstwa w oparciu o wymogi prawne lub uznane normy lub wytyczne. W spółce PolCam Systems 100% pracowników etatowych oraz 33% niebędących pracownikami etatowymi jest objętych systemem zarządzania bezpieczeństwem i higieną pracy przedsiębiorstwa w oparciu o wymogi prawne lub uznane normy lub wytyczne. W spółce Mindmade 100% pracowników etatowych oraz -22% niebędących pracownikami etatowymi jest objętych systemem zarządzania bezpieczeństwem i higieną pracy przedsiębiorstwa w oparciu o wymogi prawne lub uznane normy lub wytyczne.

	WB Electronics SA	Radmor SA	Mechanika-Radmor Sp. z o.o.	Galwanizacja Radmor Sp. z o.o.	Flytronic SA	Mindmade Sp. z o.o.	Arex Sp. z o.o.	PolCam Systems Sp. z o.o.	PN Standard Sp. z o.o.	WB Centrum Kompozytów Sp. z o.o.	WB Ukraine LCC
Liczba ofiar śmiertelnych związanych z pracą	0	0	0	0	0	0	0	0	0	0	0



Liczba zarejestrowanych wypadków związanych z pracą	0	0	2	0	1	1	3	0	0	0	0
Liczba przypadków chorób/złego stanu zdrowia związanych z pracą	0	0	0	0	0	0	0	0	0	0	0
Liczba dni straconych z powodu urazów i zgonów związanych z pracą	0	0	11	0	78	0	41	0	0	0	0

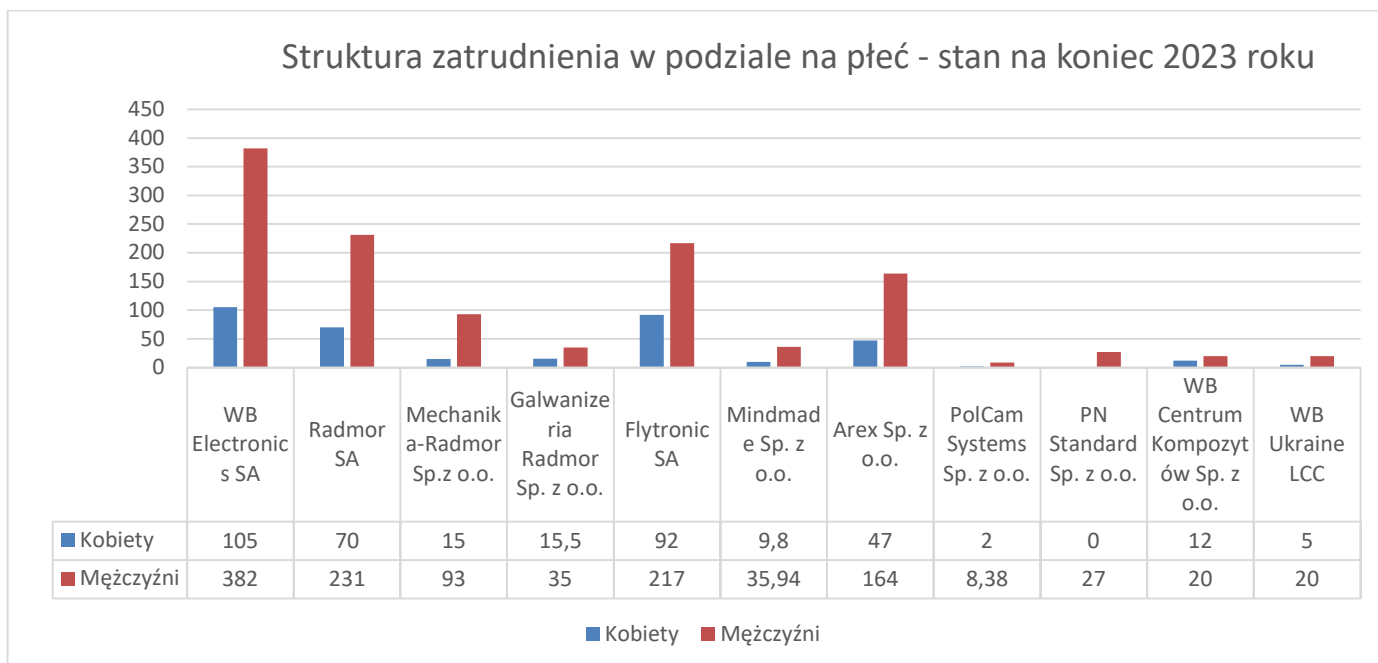
W Grupie WB w 2023 roku miało miejsce 6 wypadków przy pracy i 1 w drodze do pracy. Wszystkie zostały objęte procedurą weryfikacji w celu uniknięcia podobnych sytuacji w przyszłości.

W 2023 roku nie zostały zidentyfikowane przypadki chorób zawodowych.

## 5.5 Zatrudnienie (S1-B, S1-C)

Kluczowym zasobem mającym wpływ na działalność Grupy WB jak również głównym czynnikiem sukcesu działalności jest wykwalifikowana oraz lojalna kadra pracownicza. Tym samym z punktu widzenia Grupy istotne jest odpowiednie podejście do praw pracowniczych, systemu wynagradzania, odpowiednich warunków pracy, świadczeń pozapłacowych czy rozwoju zawodowego, co deklarujemy w przyjętym Kodeksie Etyki Grupy WB.

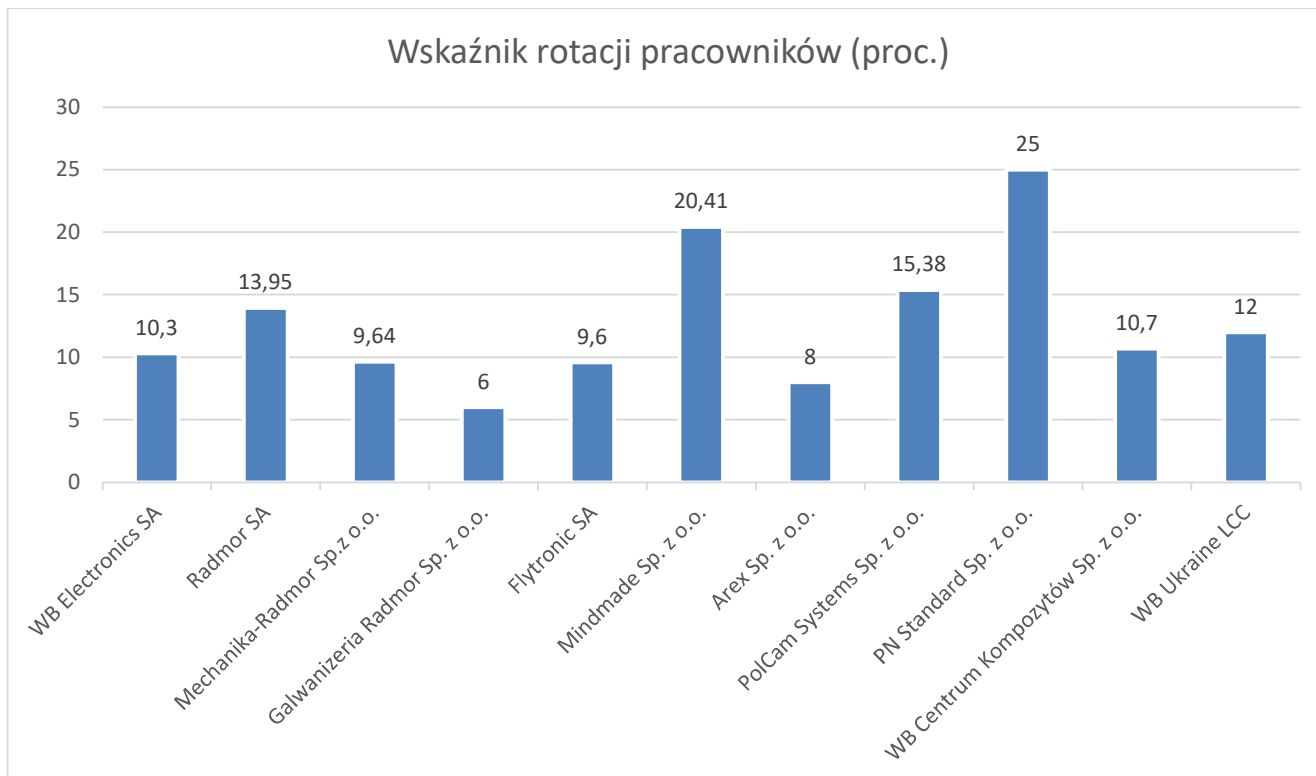
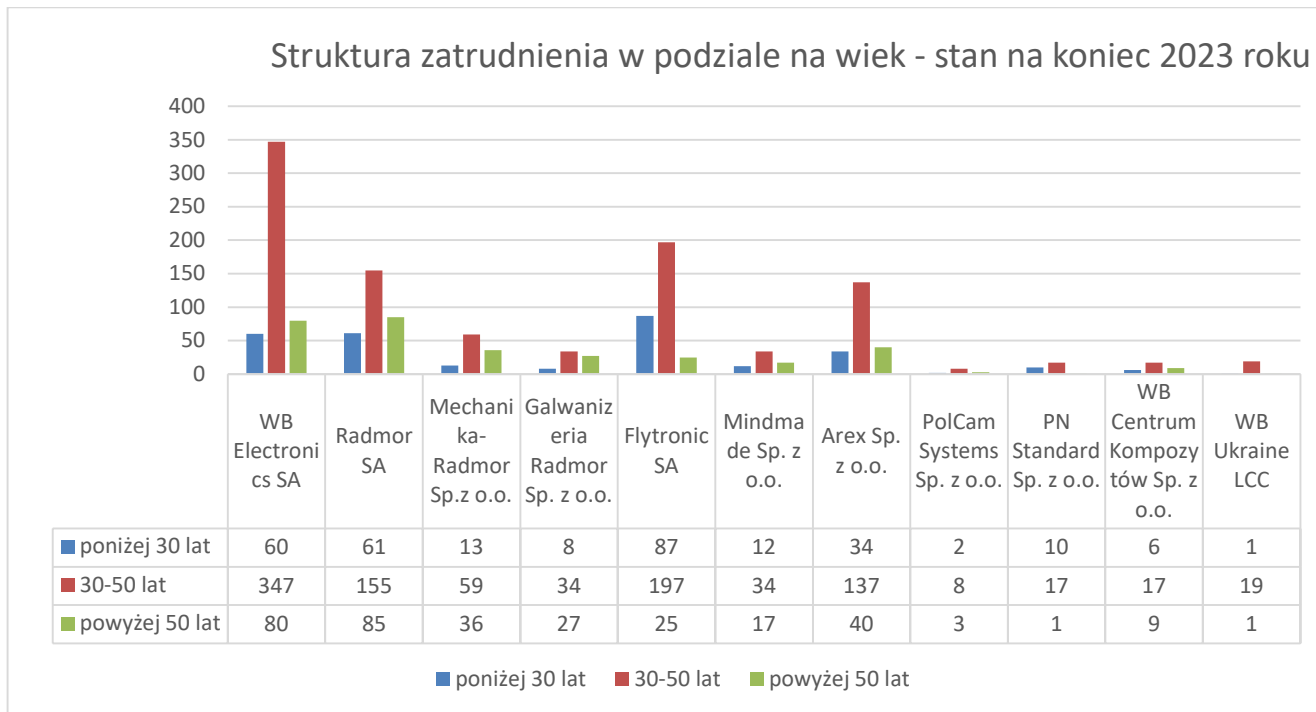
W Grupie WB wszyscy pracownicy otrzymują odpowiednie wynagrodzenie zgodnie z obowiązującymi aktami prawnymi lub obowiązującymi wskaźnikami referencyjnymi. Wszyscy pracownicy są objęci ochroną socjalną poprzez programy publiczne.



Grupa WB stale zwiększa procentowy udział zatrudnienia kobiet, co jest dużym wyzwaniem - szczególnie biorąc pod uwagę charakter działalności. Przy podejmowaniu decyzji o zatrudnieniu brane są pod uwagę przede wszystkim kwalifikacje pracownika, a nie płeć. Grupa WB nie stawia żadnych barier ze względu na płeć, poglądy, orientację seksualną, pochodzenie rasowe lub etniczne w zakresie zatrudniania i polityki kadrowej. Grupa WB nie

posiada wdrożonej polityki różnorodności i nie zapewnia 40% zróżnicowania w odniesieniu do kobiet i mężczyzn w zarządzie. W radzie nadzorczej WB Electronics SA kobiety stanowią 40 %.

Struktura wiekowa pracowników jest zróżnicowana:



W Grupie WB współczynnik rotacji pracowników w 2023 roku wynosił 12,81 proc., co pozwala minimalizować koszty związane z zatrudnieniem nowych pracowników oraz podnieść poziom branżowego know-how, co przekłada się na efektywność i jakość pracy.

W Grupie WB tylko w spółkach należących do Grupy Radmor S.A. funkcjonują związki zawodowe, które skupiają łącznie ok. 46 osób.

Pracownicy zatrudnieni w ramach Grupy Kapitałowej są uprawnieni do szeregu dodatkowych świadczeń pozapłacowych obejmujących w szczególności opiekę zdrowotną Allianz, dofinansowania z Zakładowego Funduszu Świadczeń Socjalnych (ZFŚS) takie jak karty typu Benefit, dofinansowanie do wypoczynku we własnym zakresie (tzw. wczasy pod gruszą), dofinansowanie do wypoczynku dla dzieci do lat 18, dofinansowanie do różnych form aktywnego spędzania czasu, np.: dopłaty do biletów wstępu do kina, teatru, koncerty, wystawy itp., pomoc materialną zarówno w formie finansowej jak i rzeczowej (w tym zapomóg pieniężnych przyznawanych w wypadkach losowych), pomoc materialną przyznaną w formie zapomogi zdrowotnej, pomoc na wniosek pracownika znajdującego się w trudnej sytuacji materialnej oraz pożyczek zwrotnych i bezzwrotnych na cele mieszkaniowe. WBE zachęca pracowników do zdrowego stylu życia zapewniając świeże owoce w owocowe środy i udostępniając w siedzibie siłownię.

Dzięki kompetentnej kadrze Grupa WB jest dobrze przygotowana do współpracy z partnerami zagranicznymi. Dysponujemy odpowiednio wykształconą kadrą z dobrą znajomością języków obcych. Ponadto w WBE prowadzone są zajęcia z języka angielskiego, dostępne nieodpłatnie dla wszystkich pracowników.

Grupa WB kieruje się równym traktowaniem tak w procesach rekrutacyjnych jak i w relacjach w okresie zatrudnienia pracowników. W tym celu podejmowane są działania w zakresie niedyskryminowania osób zatrudnionych w Grupie WB zarówno na szczeblu kadry zarządzającej i kierowniczej, jak również wśród szeregowych pracowników. Pracownicy wykonujący pracę wpływającą bezpośrednio na jakość wyrobów powoływani są na stanowiska na podstawie posiadanego wykształcenia, odbytych szkoleń, umiejętności i doświadczenia. Zatrudnieni pracownicy są cyklicznie oceniani przez swoich przełożonych w celu określenia, czy ich kwalifikacje są odpowiednie i czy mają zostać poddani dodatkowemu szkoleniu lub przekwalifikowaniu. Jednocześnie podczas planowania procesu kształcenia i szkolenia uwzględnia się doświadczenie m.in. doświadczenia zawodowe pracowników, ich wiedzę oraz posiadane kompetencje miękkie.

Procesy rekrutacyjne, ścieżki rozwoju zawodowego, oceny pracownicze, przyznawanie awansów odbywają się na podstawie przyjętych zasad i kryteriów, które służą zagwarantowaniu równego traktowania wszystkich pracowników i kandydatów.

W WBE obowiązuje od 2020 roku polityka przeciwdziałania mobbingowi i dyskryminacji. W intranecie dostępne są materiały edukacyjne wyjaśniające podstawowe kwestie w tym zakresie i zasady obowiązujące w Grupie WB. W celu wyjaśniania i przeciwdziałania wszystkim nieetycznym i niezgodnym z prawem zachowaniom, w spółkach z Grupy WB zostają powołane Komisje Etyki, których zadaniem jest czuwanie nad przestrzeganiem zarówno Kodeksu Etyki Grupy WB, jak i obowiązującego prawa.

Ponadto regulamin pracy zawiera wykaz prac wzbronionych pracownikom młodocianym oraz kobietom.

W 2023 roku w Grupie WB nie wystąpiły incydenty dotyczące naruszenia praw człowieka związanych z siłą roboczą jednostek tj. mobbingu, dyskryminacji itp.

W 2023 roku spółki z Grupy WB nie były zaangażowane w żaden spór zbiorowy, jak również w 2023 roku nie wystąpiły akcje strajkowe z udziałem pracowników spółek z Grupy WB.

## 5.6 Środowisko naturalne

W roku 2023 nie zostały naruszone żadne przepisy prawa czy też normy ekologiczne. Spółka posiada wszystkie wymagane pozwolenia i decyzje związane z ochroną środowiska naturalnego, prowadzi wymaganą prawem sprawozdawczość oraz ponosi koszty i opłaty z tym związane.

Grupa WB dokłada wszelkich starań, aby prowadzona działalność gospodarcza nie odbijała się negatywnie na środowisku naturalnym. Ze względu na charakter prowadzonej działalności spółki z Grupy podlegają przepisom ustawy Prawo ochrony środowiska, ustawy Prawo wodne, ustawy o odpadach oraz innym regulacjom środowiskowym. Obowiązki środowiskowe są realizowane na podstawie uzyskanych decyzji administracyjnych wydanych na podstawie ww. przepisów, bądź odpowiednich zgłoszeń dla każdej instalacji funkcjonującej w ramach Grupy WB.

W 2023 WB Centrum Kompozytów Sp. z o.o. zidentyfikowała awarię ze skutkiem środowiskowym związaną z wyciekami F-gazów:

- 8,1 kg - R-404A - dotyczył wymiany uszkodzonego nieszczelnego skraplacza, wraz z wymianą filtra cieczy, suszeniem próżniowym i napełnieniem układu Freonem. Zamontowano całkowicie nowy skraplacz. Po 30 dniach zgodnie z przepisami wykonano ponownie kontrolę szczelności układu i było bez uwag. Nie zostały nałożone na spółkę kary z tego tytułu.
- 1,2 kg – R-404A. – związana z nieszczelnością instalacji. Odnaleziono nieszczelność i usunięto. Również w tym wypadku nie nałożono kar. Była to awaria wynikająca z eksploatacji sprzętu. Po 30 dniach zgodnie z przepisami wykonano ponownie kontrolę szczelności układu i było bez uwag.

Pozostałe spółki z Grupy WB nie stwierdziły awarii ze skutkiem środowiskowym oraz ewentualnych skażeń.

Wszystkie podejmowane inwestycje są optymalizowane pod kątem pro-środowiskowym z uwagi na ograniczenie zużycia energii i surowców wykorzystywanych do produkcji jednostki wyrobu gotowego czy też zmniejszenie negatywnego wpływu na otoczenie w innych obszarach np. ograniczenie emisji hałasu czy wibracji. Spółki z Grupy WB stale unowocześniają swoją flotę samochodową wybierając w miarę możliwości samochody z napędem hybrydowym, co przekłada się na zmniejszenie emisji spalin do środowiska.

Działalność poszczególnych zakładów produkcyjnych nie jest prowadzona na obszarach chronionych. W związku z powyższym instytucja monitoringu przyrodniczego nie jest prowadzona.

W 2023 roku nie zostały zidentyfikowane/poniesione straty środowiskowe będące skutkiem działania spółek z Grupy WB.

Nie były podejmowane działania mające na celu rekompensowanie środowisku naturalnego negatywnych skutków oddziaływania.

Ewentualne dodatkowe uciążliwości, jakie są identyfikowane dla najbliższego otoczenia, w którym jest prowadzona działalność produkcyjna są związane ze zwiększonym natężeniem ruchu samochodowego (hałas, zanieczyszczenie powietrza, zatory komunikacyjne oraz wpływ na infrastrukturę drogową i bezpieczeństwo mieszkańców w ruchu drogowym).

## 5.7 Społeczności lokalne (S3-A)

Poza emisjami odpadów i zanieczyszczeń oraz hałasu zakłady produkcyjne nie są źródłem szczególnego wpływu na otoczenie w tym na społeczności lokalne. W 2023 roku nie zostały zidentyfikowane skargi dotyczące działalności Grupy WB złożone przez przedstawicieli społeczności lokalnych.

Polityka i kierunki zaangażowania społecznego na poziomie Grupy WB nie zostały sformalizowane w formie oficjalnego dokumentu. Zakres działań w tym obszarze w 2023 roku był natomiast kreowany w toku indywidualnie podejmowanych działań.

### Edukacja

W swojej działalności Grupa WB kieruje się innowacyjnością, tworząc przełomowe rozwiązania technologiczne. Jako największy polski producent oferujący technologie łączności i dowodzenia i zaawansowane rozwiązania dla sił zbrojnych z całego świata wspiera rozwój polskiej myśli technicznej.



WBE w ramach programu płatnych praktyk skierowanego do studentów i absolwentów szkół wyższych umożliwia rozwój umiejętności w zakresie przygotowywania zbiorów danych wykorzystywanych do uczenia algorytmów sztucznej inteligencji.



WBE kontynuowała współpracę z Zespołem Szkół Ponadgimnazjalnych nr 1 z Tarnobrzega, pomagając w kształceniu kadr technicznych w klasach mundurowych o profilu wojskowym związanym z bezałogowymi statkami powietrznymi.



WBE kontynuowała współpracę z Akademią Sztuki Wojennej w ramach zawartego w 2020 roku porozumienia o realizacji wspólnych projektów na potrzeby Sił Zbrojnych RP.



WBE prowadziła prace przygotowawcze do uruchomienia laboratorium TOPAZ na wydziale elektroniki WAT. Innowacyjna pracownia pozwoli na szkolenie podchorążych – przyszłych inżynierów w zakresie nowoczesnych systemów dowodzenia i łączności.





WBE zaktualizowała oprogramowanie w zakresie pokładowego systemu łączności FONET w ramach umowy o współpracy z WAT dot. pracowni FONET – utworzonej i wyposażonej przez WB Electronics SA.

## Wolontariat

Grupa wspiera pracowników w ich zaangażowaniu na rzecz lokalnej społeczności.



WBE już od 5 lat wspiera szczytny cel, jakim jest zbiórka przez fundację Invictus Veteranus pieniędzy dla rodzin żołnierzy poległych w misjach poza granicami państwa.



**Hospicjum Miłosierdzia Bożego  
w Gliwicach**

Drużyna Flytronic S.A. zagrała dla hospicjum. Spółka Flytronic S.A. była partnerem wydarzenia oraz sponsorem nagród. Podczas całej akcji udało się zebrać 91 tysięcy złotych na rzecz Hospicjum.



Pracownicy Radmor S.A. brali udział w biegu Poland Business Run.



Pracownicy Radmor S.A. zaangażowali się w przygotowanie Szlachetnej Paczki.



Spółka Radmor S.A. użyczyła mieszkań 3 rodzinom z Ukrainy.



Spółka Radmor S.A. ufundowała nagrody rzeczowo-pieniężne dla lauraeta I miejsca w kategorii IDEA.



Spółka Radmor S.A. przekazała darowiznę na rzecz Stowarzyszenia Polskich Artylerzystów, oddział we Wrocławiu (na budowę wrocławskiego krasnala Kanoniera Antka)



Spółka Radmor S.A. wsparła organizację obchodów 78 rocznicy powstania 11 Batalionu Dowodzenia w Żaganiu



Spółka WB Ukraine LCC w roku 2023 udzieliła pomocy humanitarnej mieszkańcom Ukrainy oraz wsparła również ukraińską jednostkę wojskową.

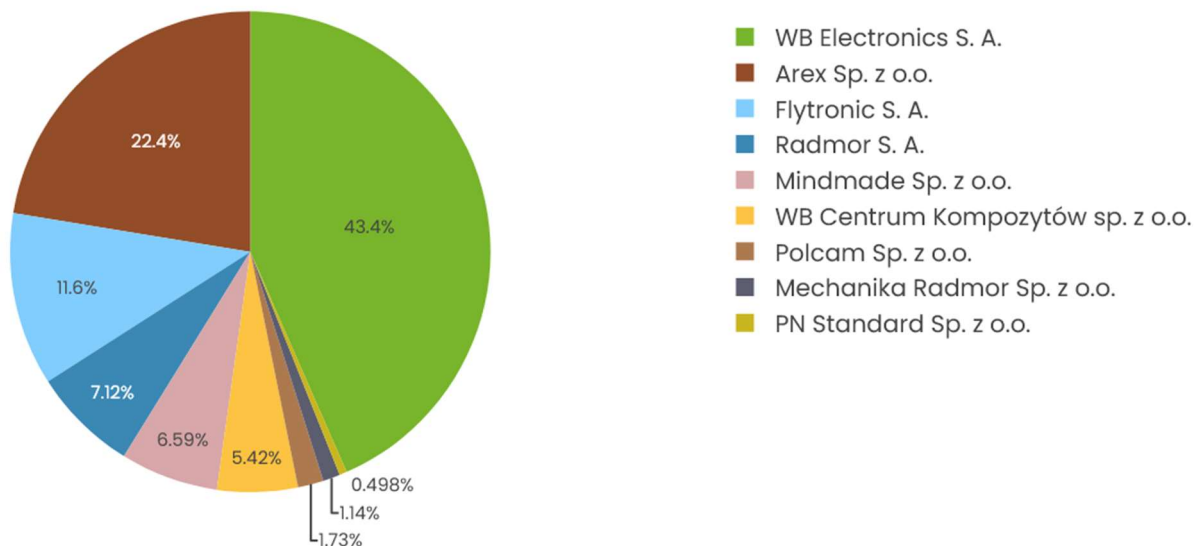
## 5.8 Zagadnienia klimatyczne (E1-A, E1-B, E1-C)

W 2023 roku zagadnienia klimatyczne zostały uwzględniane w procesie zarządczym tak w ramach Spółki jak i w łańcuchu wartości z udziałem poszczególnych spółek z Grupy WB. Zobowiązaliśmy się do ochrony środowiska naturalnego, dlatego też będziemy łagodzić niekorzystny wpływ naszej działalności na środowisko. Zaangażowania w ochronę środowiska oczekujemy również od naszych dostawców, co znalazło swoje

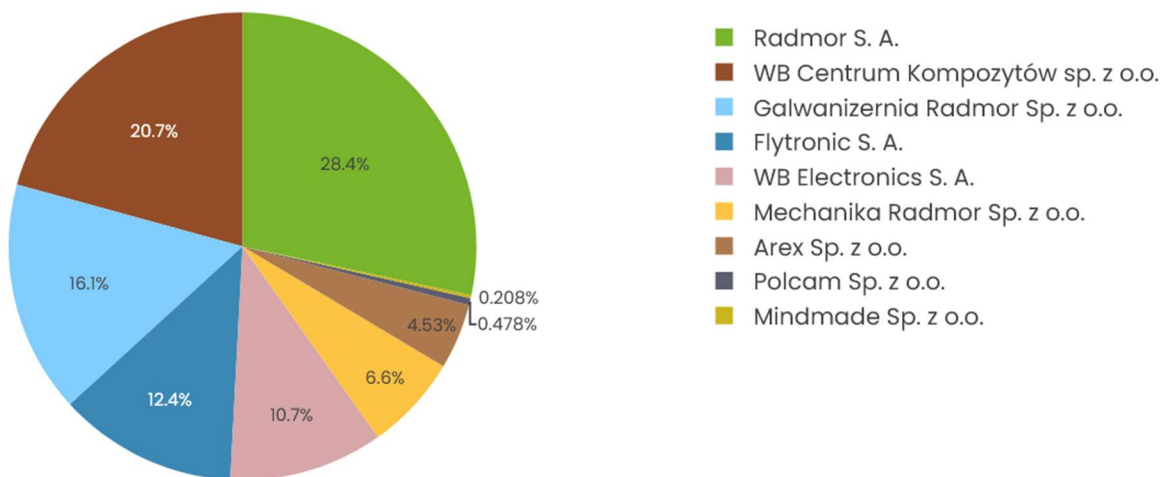
odzwierciedlenie w Kodeksie Etyki dla Dostawców. Zamierzamy aktywnie działać na rzecz zmniejszania śladu węglowego i swojego wpływu na środowisko. Zainicjowaliśmy mierzenie śladu węglowego Grupy WB w zakresie 1 i 2 GHG. Trwają przygotowania na poziomie Grupy WB do raportowania zakresu 3 emisji CO2 GHG (emisji pośrednich) i przyjęcia strategii dekarbonizacji.

**Całkowite emisje (Zakres 1 i 2 GHG) w 2023 roku:** 5187,221 t CO<sub>2</sub>eq

**Zakres 1 - 678,515 t CO<sub>2</sub>eq**



**Zakres 2 - 4508,706 t CO<sub>2</sub>eq:**



**Emisje z podziałem na zakres [t CO<sub>2</sub>eq]:**

Nazwa organizacji	Zakres 1	Zakres 2	Razem
Arex Sp. z o.o.	152.16	204.31	356.46
Flytronic S. A.	79.01	557.39	636.39
Galwanizernia Radmor Sp. z o.o.	0.00	723.76	723.76
Mechanika Radmor Sp. z o.o.	7.77	297.73	305.50
Mindmade Sp. z o.o.	44.69	9.36	54.05
PN Standard Sp. z o.o.	3.38	0.00	3.38
Polcam Sp. z o.o.	11.76	21.57	33.32
Radmor S. A.	48.28	1 278.23	1 326.51
WB Centrum Kompozytów sp. z o.o.	36.76	935.33	972.10
WB Electronics S. A.	294.71	481.03	775.74
<b>Razem:</b>	<b>678.51</b>	<b>4 508.71</b>	<b>5 187.22</b>

Ślad węglowy dla WB Ukraine nie został policzony ze względu na trwający konflikt zbrojny.

Wpływ na klimat ze strony Grupy WB identyfikowany jest głównie w kategoriach bezpośredniego wpływu dotyczącego zużycia paliw oraz energochłonności prowadzonych procesów produkcyjnych jak również wpływu pośredniego dotyczącego energochłonności poszczególnych ogniw łańcucha dostaw.

Jednocześnie z punktu widzenia ryzyk związanych z zagadnieniami klimatycznymi na działalność Grupy WB należy wskazać w szczególności na możliwość występowania gwałtownych zjawisk pogodowych wpływających na ciągłość dostaw, zmiany w dostępności surowców wykorzystywanych do produkcji oraz wzrost ich cen.

## 5.9 Pomoc publiczna

W 2023 roku WB Electronics S.A., Radmor S.A., Flytronic S.A. otrzymały wsparcie publiczne w ramach PZSZ (Plan Zabezpieczenia Sił Zbrojnych). W projektach NCBiR uczestniczy Mindmade sp. z o.o., Radmor S.A., Arex sp. z o.o. oraz Flytronic S.A.

## 5.10 Pozostałe zagadnienia

### 5.10.1. Korupcja (G1-F)

Grupa WB nie toleruje żadnych działań o charakterze korupcyjnym. Dokładamy najwyższej staranności, aby działalność biznesowa Grupy WB cechowała się przejrzystymi regułami i najwyższymi standardami etycznymi, zarówno w relacji z podmiotami prywatnymi, jak również z organami publicznymi. Obszarami szczególnie narażonymi na możliwość wystąpienia incydentów korupcyjnych są dziedziny zakupów oraz sprzedaży. W celu ich zminimalizowania Grupa WB wdrożyła procedury należytej staranności w tych obszarach - instrukcje zawierające opisy procesu oceny i kwalifikacji dostawców oraz zakupów określających standardy zachowań.

Dbamy o najwyższe standardy etyczne w całym łańcuchu wartości. Dostawcy spółek z Grupy WB są zobowiązani do przestrzegania prawa antykorupcyjnego. Dostawcy gwarantują przeciwdziałanie wszelkim formom oszustwa i korupcji w codziennej praktyce biznesowej i działalności gospodarczej oraz zobowiązują się do etycznego i zgodnego z prawem oraz dobrymi obyczajami prowadzenia swojej działalności poprzez akceptację Kodeksu Etyki dla Dostawców Grupy WB.

W 2023 roku nie wystąpiły zgłoszenia jak również potwierdzone przypadki incydentów noszących znamiona korupcji z udziałem spółek z Grupy WB.

#### 5.10.2. Prawa człowieka

W 2023 roku nie wystąpiły w Grupie WB zgłoszenia jak również potwierdzone przypadki incydentów dotyczących pracy dzieci lub pracy przymusowej, naruszenia praw pracowniczych z udziałem spółek z Grupy WB.

Przestrzegamy praw człowieka we wszystkich obszarach naszej działalności i w całym łańcuchu wartości. Dokonujemy oceny istniejącego i potencjalnego negatywnego wpływu Grupy WB na poszanowanie praw człowieka. Uwzględniamy wyniki tej oceny i podejmujemy adekwatne działania. Prowadzimy monitoring podjętych działań oraz informujemy o reakcjach na przypadki negatywnego wpływu.

Dbamy, aby dostawcy spółek z Grupy WB oraz ich poddostawcy zaangażowani pośrednio lub bezpośrednio w realizację umowy/zamówienia dla spółek z Grupy WB przestrzegali praw człowieka - wytycznych ONZ ds. Biznesu i Praw Człowieka oraz Międzynarodowych Deklaracji dotyczących Praw Człowieka. Odpowiednie zapisy są częścią naszych polityk jak i polityk dot. wyboru dostawcy (m.in. Kodeks Etyki dla Dostawców Grupy WB).

## 6.11 Ryzyko związane z działalnością Grupy WB

### 6.11.1 Zarządzenie ryzykiem

Emitent posiada procedurę zapewnienia jakości, której zasadniczym celem jest ustalenie zasad postępowania podczas procesu zarządzania ryzykiem. Procedura ta ma zastosowanie w obszarach, gdzie odbywa się proces związany z zarządzaniem ryzykiem.

Proces zarządzania ryzykiem obejmuje skoordynowane i sformalizowane działania dotyczące zrzędzenia w odniesieniu do ryzyk i obejmują one planowanie, identyfikację, analizę, planowanie reakcji na ryzyko oraz monitorowanie.

Jednostka dominująca przy realizacji zadań, do jakich została powołana stosuje podejście oparte na ryzyku. Zarządzanie ryzykiem podczas realizacji procesów strategicznych (opracowanie strategii rozwoju firmy, planów marketingowych i finansowych) odbywa się za pomocą uznanych technik służących do porządkowania i analizy informacji, takich jak: SWOT, LoNGPESTEL, czy model 5 Sił Portera. Przy realizacji procesów podstawowych, do celów zarządzania ryzykiem wykorzystuje się metodę ilościową - liczbową analizę ryzyka w wariancie dwuczynnikowym.

Proces zarządzania ryzykiem jest działaniem cyklicznym oraz ciągłym i powinien odbywać się w czasie trwania całego projektu, od Etapu Przygotowania, aż po Zamknięcie projektu.

W ramach procesu zarządzania ryzykiem wyróżnia się pięć podstawowych kroków (cztery ostatnie odbywają się cyklicznie):

- Planowanie zarządzania ryzykiem;
- Identyfikacja ryzyka;



- Analiza ryzyka (jakościowa);
- Planowanie reakcji na ryzyko;
- Monitorowanie ryzyka.

#### 6.11.2 Czynniki ryzyka i zagrożenia

Działalność Spółki narażona jest na różne czynniki ryzyka i zagrożenia związane z otoczeniem zewnętrznym Spółki jak również związane bezpośrednio z ich działalnością.

##### *Ryzyko płynności*

Ryzyko płynności oznacza ryzyko niezdolność Emitenta do regulowania jego wymagalnych zobowiązań z powodu braku dostępnych środków. Celem Grupy WB jest utrzymanie równowagi pomiędzy ciągłością, a elastycznością finansowania, poprzez korzystanie z różnych źródeł finansowania. Ponadto, podmioty z Grupy WB dysponują wysokimi nadwyżkami pieniężnymi oraz realizują zaliczkowane kontrakty zagraniczne.

W przypadku materializacji ryzyka płynności może wystąpić konieczność pozyskania przez Emitenta dodatkowych środków na wykonanie jego bieżących zobowiązań lub zbycia posiadanych przez Emitenta aktywów na warunkach mniej korzystnych dla Emitenta. Takie zdarzenia mogą doprowadzić do wzrostu kosztów działalności Emitenta lub ograniczenia skali jego działalności, co z kolei może negatywnie wpłynąć na sytuację finansową Emitenta oraz jego zdolność do obsługi i wykupu Obligacji.

##### *Ryzyko utraty kluczowej kadry*

Charakter prowadzonej działalności wymaga znacznego udziału wysoko wykwalifikowanej kadry inżynierskiej wszystkich specjalności, w związku z czym dalszy rozwój Spółki jest bezpośrednio związany z umiejętnością utrzymania, szkolenia i motywowania obecnych pracowników jak i zatrudniania nowych.

Główną metodą pozyskiwania wysoko wykwalifikowanych pracowników jest oferowanie im konkurencyjnych warunków pracy i płacy. Aby ograniczyć ryzyko utraty kluczowej kadry kierowniczej podejmowane są działania polegające na:

- tworzeniu i wdrażaniu efektywnych systemów motywacyjnych;
- budowaniu więzi pomiędzy organizacją a pracownikami;
- monitorowaniu rynku pracy i w miarę możliwości oferowaniu konkurencyjnych warunków zatrudnienia.

##### *Ryzyko działalności operacyjnej*

Prowadzona przez Emitenta działalność operacyjna charakteryzuje się wysokim wskaźnikiem dźwigni operacyjnej stąd istnieje ryzyko niedostosowania poziomu kapitału obrotowego w sytuacji ponadprzeciętnego wzrostu skali działalności. Zarząd Emitenta dokonuje analiz i prowadzi działania mające na celu przygotowanie Spółki oraz ich partnerów finansowych do zwiększonego zapotrzebowania na kapitał obrotowy. Działania Zarządu skupiają się na wypracowaniu zasad współpracy z bankami w celu pozyskania instrumentów finansowych zabezpieczających działania eksportowe oraz na pozyskaniu finansowania na realizację kontraktów i rozwój działalności poprzez emisję papierów dłużnych.

##### *Ryzyko wzrostu zobowiązań z tytułu gwarancji bankowych oraz ubezpieczeniowych*

W związku z dynamicznym wzrostem eksportu w ubiegłych okresach sprawozdawczych oraz pozyskaniem dużych kontraktów w ujęciu wartościowym konieczne było pozyskanie gwarancji bankowych oraz ubezpieczeniowych. Gwarancje zabezpieczone są majątkiem Spółki, co w przypadku niewywiązania się z kontraktów może negatywnie wpłynąć na sytuację finansową.

#### *Ryzyko opóźnień realizacji kontraktu z MON*

Współpraca z MON wiąże się z ryzykiem w postaci:

- niepełnego wydatkowania założonego budżetu MON oraz brakiem dokładnego oszacowania ostatecznych warunków umowy ramowej;
- opóźnienia wdrożenia programów operacyjnych MON, w których zamierza uczestniczyć Emitent.

Duża część przychodów Emitenta jest generowana przez projekty pozyskiwane w ramach przetargów organizowanych przez instytucje i spółki państwowe.

#### *Ryzyko polityczne*

Kondycja polskiego sektora zbrojeniowego jest uzależniona przede wszystkim od zamówień wojskowych. Czynnikiem ryzyka wpływającym na wzrost rynku polskiego jest niższy niż zakładany poziom budżetu MON na modernizację SZRP, mniejsze jego wykorzystanie w najbliższych latach oraz opóźnienia wdrożenia Programów Operacyjnych Modernizacji Technicznej Sił Zbrojnych RP, w których będzie uczestniczyć WBE. Zarząd w celu zmniejszenia tego ryzyka prowadzi aktywne działania marketingowe na rynkach zagranicznych mające na celu zwiększenie udziału przychodów eksportowych.

#### *Ryzyko utraty kadry pracowniczej podczas konfliktów zbrojnych*

Emitent dostarcza produkty przeznaczone głównie dla wojska. Zdarzają się sytuacje, w których sprzęt wykorzystywany jest w warunkach bojowych, wówczas pojawia się konieczność delegowania pracowników w zapalne rejony świata celem szkoleń, bądź serwisu sprzętu. Potencjalna strata pracownika może wiązać się z koniecznością wypłaty wysokich odszkodowań lub innych świadczeń. Zarząd stara się ograniczać ryzyko poprzez dodatkowe ubezpieczenia zarówno spółek, jak i samych pracowników.

#### *Ryzyko walutowe*

Z uwagi na fakt, iż spółki z Grupy WB realizują przychody w PLN, EUR i USD, a większość kosztów ponoszą w PLN, występuje ryzyko kursowe, które może mieć wpływ na wielkość przychodów. W kolejnych latach Emitent prognozuje wzrost sprzedaży eksportowej, oczekuje się, że będzie ona stanowiła ok. 40% przychodów ze sprzedaży. Największą część eksportu stanowić będą przychody w EUR (80%) pochodzące z Afryki Północnej. Wahania kursów walutowych przy wysokim poziomie marży realizowanej na kontraktach eksportowych będą miały relatywnie ograniczony wpływ na zysk operacyjny podmiotów z Grupy WB.

#### *Ryzyko stopy procentowej*

Podmioty z Grupy WB są narażone na ryzyko zmian stóp procentowych w związku z odsetkami od kredytów udzielonych przez zewnętrzne instytucje finansowe spółkom Grupy oraz Obligacji. Zobowiązania te są oprocentowane według zmiennej stopy procentowej opartej o WIBOR.

### *Ryzyko kredytowe*

W podmiotach Grupy WB stosowana jest polityka kredytowa polegająca na sprzedaży produktów i świadczeniu usług oraz dostarczaniu finansowania – w dominującej mierze – klientom o sprawdzonej historii kredytowej oraz wiarygodności kredytowej.

Źródłem ryzyka kredytowego jest niepewność w zakresie tego, czy i kiedy zostaną uregulowane należności. Odbiorcami i kontrahentami spółek z Grupy WB są głównie MON oraz rządy innych państw. Z uwagi na fakt, iż spółki z Grupy dostarczają swoje rozwiązania również do krajów rozwijających się, występuje wysokie ryzyko braku terminowych płatności.

### *Ryzyko ujawnienia informacji chronionych*

Na skutek celowego działania osób trzecich lub nieuczciwych pracowników, jak również błędów lub nieostrożności pracowników albo podwykonawców, chronione dane WBE lub jej klientów mogą zostać ujawnione nieuprawnionym osobom. Zaistnienie takiej sytuacji może negatywnie wpłynąć na postrzeganie Spółki przez klientów i przełożyć się na negatywny wpływ na jej działalność, sytuację finansową, wyniki lub perspektywy rozwoju.

### *Ryzyko związane z możliwością zerwania kluczowych umów*

Przychody Spółki w znacznym stopniu opierają się na realizacji kluczowych umów z odbiorcami w kraju oraz za granicą. Zerwanie takiej umowy może powodować znaczący spadek przychodów oraz wpływać na wyniki finansowe. Zarząd Emitenta ogranicza ryzyko poprzez stosowne zapisy o karach umownych, płatnościach częściowych za każdy etap lub dostawę, oraz stale monitoruje postęp prac, a także przepływy środków pieniężnych.

### *Ryzyko związane z niewypełnieniem kontraktów przez inne podmioty*

Emitent realizuje umowy, których pierwszym etapem często są prace badawczo-rozwojowe mające na celu opracowanie lub dostosowanie produktu zgodnie z wymaganiami odbiorcy. Złożoność produkowanych systemów powoduje, że kontrakty realizowane są zwykle przez kilka podmiotów gospodarczych w ramach konsorcjum. Spółki z Grupy ograniczają ryzyko stosując odpowiednie postanowienia w umowach ustanawiających konsorcja, dokonując starannej selekcji podmiotów, z którymi je tworzą oraz podejmują współpracę wyłącznie z firmami mającymi ugruntowaną pozycję na rynku i potwierdzone kompetencje.

Niemniej, prace badawczo-rozwojowe zawsze obciążone są ryzykiem niewypełnienia zobowiązań kontraktowych w przypadku, gdyby inny niż Emitent członek takiego konsorcjum niewłaściwie wykonał powierzoną mu część zadań. Konsekwencją może być konieczność zapłaty kar umownych.

### *Ryzyko niewłaściwego oszacowania zakresu prac projektowych*

Zyski podmiotów wchodzących w skład Grupy WB pochodzą głównie z realizacji złożonych projektów prowadzonych na podstawie kontraktów o ustalonym z góry harmonogramie oraz wynagrodzeniu. Podmioty z Grupy WB stosują złożone procedury, które z jednej strony ułatwiają przygotowanie właściwego planu, a z drugiej strony zapobiegają sytuacji wystąpienia nieprzewidzianych kosztów. Podmioty z Grupy WB zarządzają ryzykiem niewłaściwego oszacowania zakresu prac projektowych stosując oparte na światowych standardach i własnych doświadczeniach metody szacowania kosztów w projektach, określania harmonogramu oraz

szacowania ryzyk mogących zagrozić prawidłowej realizacji zadań. Niemniej, realizacja tego typu umów narażona jest na ryzyko niedoszacowania kosztów projektu lub czasu jego wykonania.

#### *Ryzyko zmian w przepisach prawnych*

Spółka została utworzona i działa zgodnie z przepisami prawa polskiego. Pewne zagrożenie dla działalności mogą stanowić zmiany przepisów prawnych, w szczególności dotyczących zasad prowadzenia działalności gospodarczej, ładu korporacyjnego, rachunkowości, prawa pracy i ubezpieczeń społecznych oraz emisji i obrotu papierami wartościowymi, w tym obligacjami. W przypadku niejasnych sformułowań w przepisach prawnych lub braku spójności pomiędzy przepisami prawa krajowego a regulacjami prawa Unii Europejskiej, WBE może być narażona na rozbieżność w ich interpretacji przez inne podmioty, w tym przez jego kontrahentów, na niekonsekwentne orzecznictwo sądów powszechnych oraz na niekorzystne interpretacje wydawane przez organy administracyjne. Wszelkie istotne zmiany w przepisach prawnych dotyczących WBE, jego klientów i kontrahentów oraz zmiany w ich interpretacji mogą mieć bezpośredni wpływ na jego podstawową działalność i powodować trudności w ocenie skutków przyszłych zdarzeń.

#### *Ryzyko związane z możliwą wadliwością oferowanych produktów*

Podmioty z Grupy WB dokładają wszelkich starań, aby oferowane rozwiązania były bezawaryjne i tworzone według obowiązujących standardów. Do umów wprowadzane są również postanowienia ograniczające roszczenia klientów w przypadku wadliwego działania produktów. Niemniej, systemy oferowane przez spółki z Grupy WB charakteryzują się dużą złożonością i często integrowane są z innymi systemami lub urządzeniami. Skomplikowane rozwiązania zwiększają ryzyko wystąpienia wad oferowanych produktów, co może przekładać się na większą liczbę i wysokość roszczeń klientów skierowanych do podmiotów należących do Grupy WB.

#### *Ryzyko związane z przepisami podatkowymi oraz ich interpretacją*

Cechą charakterystyczną polskiego systemu podatkowego jest niejednoznaczność przepisów prawa podatkowego, które dodatkowo ulegają wielokrotnym zmianom w ciągu roku kalendarzowego. Niestabilność systemu podatkowego, długie okresy przedawnienia zobowiązań podatkowych oraz możliwość nakładania dodatkowych obciążeń na instytucje finansowe mogą negatywnie wpływać na działalność i wyniki finansowe.

#### *Ryzyko związane z ochroną informacji niejawnych w związku z Ustawą o Ochronie Informacji Niejawnych*

Spółka specjalizuje się w tworzeniu rozwiązań dedykowanych przede wszystkim dla sektora obronnego. Działania prowadzone są na podstawie i w zgodzie z przepisami Ustawy o Ochronie Informacji Niejawnych, rozporządzeniami wydanymi do przywołanej ustawy, wytycznymi i zaleceniami Agencji Bezpieczeństwa Wewnętrznego. Nieuprawnione ujawnienie lub utrata informacji niejawnych mogłoby mieć istotny wpływ na dalszą działalność.

#### *Ryzyko związane z epidemią COVID-19*

Pandemia COVID-19 nie wpłynęła istotnie na działalność WB ELECTRONICS S.A. a podpisane kontrakty były realizowane zgodnie z planem. W dalszym ciągu największym utrudnieniem jest ograniczana podaż podzespołów elektronicznych. Spółka eliminuje ryzyko niedoborów stale monitorując sytuację na rynku elektroniki oraz zwiększa zapasy kluczowych, niezbędnych do produkcji podzespołów.

#### *Ryzyko ESG*

Partnerzy biznesowi zwracają coraz większą uwagę na aspekty ESG. Ryzyko to Spółka minimalizuje dbając o łańcuch wartości i wdrażając niezbędne polityki i procedury.

Instytucje finansowe uwzględniają kwestie ESG, przy podejmowaniu decyzji o dostępie do zrównoważonego finansowania. Potrzeba pogodzenia priorytetów klimatycznych i obronnych staje się coraz bardziej nagląca, zwłaszcza w czasie znacznego wzrostu działań i wydatków wojskowych.

Zapewnianie zgodności z legislacją UE staje się coraz większym wyzwaniem wraz ze zwiększającą się ilością prawodawstwa w zakresie zrównoważonego rozwoju. Brak dostosowania się do wymagań rynku i regulacji niesie za sobą konsekwencje formalno-prawne, finansowe, a także reputacyjne. Grupa WB minimalizuje te ryzyka zatrudniając wykwalifikowane kadry i nadając odpowiednią wagę zagadnieniom ESG w procesach zarządczych.

### *Ryzyko związane z utratą koncesji*

Spółki z Grupy WB, jako koncesjonowani przedsiębiorcy wykonujący reglamentowaną działalność gospodarczą w zakresie m.in. wytwarzania i obrotu rozwiązaniami kierowanymi głównie do sektora obronnego oraz bezpieczeństwa, są zobligowane do działania na podstawie i w zgodzie z warunkami udzielonych koncesji, jak również z przepisami ustawy o wykonywaniu działalności gospodarczej w zakresie wytwarzania i obrotu materiałami wybuchowymi bronią, amunicją oraz wyrobami i technologią o przeznaczeniu wojskowym lub policyjnym, a także rozporządzeniami wydanymi na jej podstawie.

W związku z faktem posiadania koncesji MSWiA, Spółki z Grupy WB, podlegają kontroli uprawnionych organów administracji publicznej w zakresie:

- zgodności wykonywanej działalności gospodarczej z wydaną koncesją,
- przestrzegania warunków wykonywania działalności gospodarczej,
- oceny wykonywanej działalności gospodarczej z punktu widzenia obronności lub bezpieczeństwa państwa albo porządku publicznego.

Stwierdzenie, w toku czynności kontrolnych, nieprawidłowości, które mogły by zostać uznane za istotną niezgodność z warunkami określonymi w koncesji lub z przepisami regulującymi koncesjonowaną działalność gospodarczą, może mieć negatywny wpływ na możliwość dalszego wykonywania reglamentowanej działalności gospodarczej.

## **6.12 Zgodność z regulacjami**

W 2023 roku, na spółki z Grupy WB, nie zostały nałożone jakiegokolwiek kary z tytułu braku zgodności prowadzonej działalności z regulacjami dotyczącymi wykonywania koncesjonowanej działalności gospodarczej czy też zagadnień społecznych, pracowniczych, środowiska naturalnego, poszanowania praw człowieka oraz przeciwdziałania korupcji. W 2023 roku, wobec spółek z Grupy WB, nie zostały również wszczęte postępowania sądowe lub administracyjne, dotyczące naruszenia regulacji w ww. obszarach.

## 6.13 Taksonomia UE

Na potrzeby niniejszego sprawozdania przeprowadzono analizę udziału działalności gospodarczej zgodnej oraz niezgodnej z systematyką Taksonomii niefinansowej UE w łącznym obrocie, nakładach inwestycyjnych i wydatkach operacyjnych Grupy oraz adekwatne informacje jakościowe w zakresie w jakim dotyczą ww. wskaźników za rok obrotowy 2023. W ramach niniejszego raportu prezentowane są informacje odnoszące się do:

- o dla dwóch celów klimatycznych w odniesieniu do oceny zgodności
- o dla pozostałych 4 celów środowiskowych odniesieniu do oceny kwalifikacji.

Grupa nie zidentyfikowała żadnych przychodów oraz nakładów inwestycyjnych związanych z projektami mającymi istotny wkład w adaptację do zmian klimatu. Tym samym w odniesieniu do żadnego ze wskaźników oraz w odniesieniu do żadnej z działalności Spółka nie identyfikuje istotnego wkładu w realizację celu związanego z adaptacją do zmian klimatu.

W konsekwencji dalsze wyjaśnienia odnoszące się do oceny zgodności z Taksonomią dotyczą celu związanego z łagodzeniem zmian klimatu.

Ocenę zgodności działalności występującej w Grupie oraz zidentyfikowanej jako działalność zgodna z Taksonomią przeprowadzono poprzez i) ocenę kryteriów istotnego wkładu, ii) ocenę kryterium odnoszących się do zasady DNSH dla pozostałych celów środowiskowych oraz iii) ocenę minimalnych gwarancji.

Informacje nt. zgodności działalności odnoszą się do wskaźników obrotu oraz nakładów inwestycyjnych. Natomiast w odniesieniu do wskaźnika wydatków operacyjnych skorzystano z uproszczenia obliczeń przewidującego możliwość odstąpienia od obliczenia licznika tego wskaźnika w sytuacji, w której wskaźnik wydatków operacyjnych jest nieistotny z punktu widzenia modelu biznesowego.

W odniesieniu do prezentowanych wskaźników Grupa nie posiada danych porównawczych za 2022 rok w zakresie w jakim mowa jest o ocenie kwalifikacji do Taksonomii w odniesieniu do celów środowiskowych.

W odniesieniu do danych zaprezentowanych w sprawozdaniu za 2022 rok nie zostały wprowadzone zmiany w zakresie przyjętej metodologii obliczeń.

Grupa dotychczas nie opracowała ani nie wdrożyła planu, o którym mowa w pkt. 1.1.2.2. załącznika nr 1 do rozporządzenia delegowanego Komisji UE 2021/2178 z dnia 6 lipca 2021 r., uzupełniającego rozporządzenie 2020/852 przez sprecyzowanie treści prezentacji informacji dotyczących zrównoważonej środowiskowo działalności gospodarczej, które mają być ujawniane przez przedsiębiorstwa podlegające art.19a lub 29a dyrektywy 2013/34/UE, oraz określenie metody spełnienia tego obowiązku ujawniania informacji (Rozporządzenie 2178).

Żadna z działalności nie była przy tym oceniana przez pryzmat zgodności z więcej niż jednym celem.

Spółka uniknęła podwójnego liczenia danego KPI w ten sposób, że dana pozycja zaklasyfikowana do licznika danego KPI nie była ujmowana ponownie.



Żadna z działalności nie była przy tym oceniana przez pryzmat zgodności z więcej niż jednym celem. Spółki z Grupy w 2023 roku nie emitowały obligacji w celu finansowania działalności, nakładów inwestycyjnych lub wydatków operacyjnych zgodnych do Taksonomii.

W roku 2023 nie wystąpiły przypadki nabycia rzeczowych aktywów trwałych, nieruchomości inwestycyjnych, wartości niematerialnych i prawnych wskutek połączenia jednostek z udziałem spółek spoza Grupy.

Na potrzeby obliczenia kluczowych wskaźników nie została wprowadzana dezagregacja danych – wszystkie wskaźniki obliczone zostały na poziomie skonsolidowanym dla całej Grupy.

Działalność Grupy nie jest związana budową infrastruktury dedykowanej produkcji energii elektrycznej pochodzącej odpowiednio z gazu ziemnego lub energii jądrowej. Działalność Grupy nie kwalifikuje się zatem do działalności wskazanych w Rozporządzeniu delegowanym Komisji (UE) 2022/1214 z dnia 9 marca 2022 r. zmieniające rozporządzenie delegowane (UE) 2021/2139 w odniesieniu do działalności gospodarczej w niektórych sektorach energetycznych oraz rozporządzenie delegowane (UE) 2021/2178 w odniesieniu do publicznego ujawniania szczególnych informacji w odniesieniu do tych rodzajów działalności gospodarczej).

Jednocześnie Emitent wyjaśnia, iż wobec niejednolitej interpretacji przepisów dotyczących Taksonomii, braku wytycznych i spójnej praktyki oraz świadomości zagadnień ujętych w Taksonomii po stronie kontrahentów, przedstawione wyniki analizy mogą ulec korektom w kolejnych okresach sprawozdawczych.

Dla wskaźnika obrotu wartość mianownika stanowiły skonsolidowane przychody netto ze sprzedaży Grupy w 2023 roku.

Spółki z Grupy nie wyemitowały ekologicznych obligacji lub dłużnych papierów wartościowych w celu finansowania określonych zidentyfikowanych rodzajów działalności zgodnych z systematyką.

Dla wskaźnika nakładów inwestycyjnych wartość mianownika stanowiły nakłady inwestycyjne w Grupie WB Electronics;

Grupa nie przyjęła planu inwestycyjnego dotyczącego nakładów inwestycyjnych, o którym mowa w pkt 1.1.2 załącznika nr 1 do Rozporządzenie 2178. Spółki z Grupy nie emitowały obligacji ekologicznych lub innych papierów wartościowych w celu finansowania określonych zidentyfikowanych nakładów inwestycyjnych kwalifikujących się do systematyki.

Dla wskaźnika wydatków operacyjnych przeprowadzono analizę pozycji składowych wydatków operacyjnych zgodnie z definicją Taksonomii niefinansowej UE.

Tabela wyników – wskaźnik obrotu

2023	Rok			Kryteria dotyczące istotnego wkładu						Kryteria dotyczące zasady DNSH („nie czyni poważnych szkód”) (h)										Kategoria Działalność na rzecz przejścia (20)
	Kod lub kody (a) (2)	Obrot (w tys. PLN) (3)	Część obrotu, rok 2023 (4)	Łagodzenie zmian klimatu (5)	Adaptacja do zmian klimatu (6)	Zasoby wodne i morskie (7)	Zanieczyszczenie (8)	Gospodarka o obiegu zamkniętym (9)	Bioróżnorodność (10)	Łagodzenie zmian klimatu (11)	Adaptacja do zmian klimatu (12)	Zasoby wodne i morskie (13)	Zanieczyszczenie (14)	Gospodarka o obiegu zamkniętym (15)	Bioróżnorodność (16)	Minalne gwarancje (17)	Udział działalności zgodnej z systematyką (A.1.) lub kwalifikującej się do systematyki (A.2.) Obrót, rok N-1 (18)	Kategoria Działalność wspomagająca (19)		
Działalność gospodarcza (1)	Tekst	Waluta	%	T; N; N/EL (b) (c)	T; N; N/EL (b) (c)	T; N; N/EL (b) (c)	T; N; N/EL (b) (c)	T; N; N/EL (b) (c)	T; N; N/EL (b) (c)	T/N	T/N	T/N	T/N	T/N	T/N	T/N	%	E	T	
<b>A. DZIAŁALNOŚĆ KWALIFIKUJĄCA SIĘ DO SYSTEMATYKI</b>																				
<b>A.1. Rodzaje działalności zrównoważonej środowiskowo (zgodnej z systematyką)</b>																				
Obrót ze zrównoważonej środowiskowo działalności (zgodnej z systematyką) (A.1)		0	0,0%	0,0%	0,0%	0,0%	0,0%	0,0%	0,0%	T	T	T	T	T	T	T	0,0%			
W tym wspomagająca		0	0,0%	0,0%	0,0%	0,0%	0,0%	0,0%	0,0%	T	T	T	T	T	T	T	0,0%	E		
W tym na rzecz przejścia		0	0%	0%						T	T	T	T	T	T	T	0,0%		T	
<b>A.2 Działalność kwalifikująca się do systematyki, ale niezrównoważona środowiskowo (działalność niezgodna z systematyką) (g)</b>																				
				EL; N/EL (f)	EL; N/EL (f)	EL; N/EL (f)	EL; N/EL (f)	EL; N/EL (f)	EL; N/EL (f)											
Produkcja baterii	3.4 CCM/CCA	254	0,02%	N	N	N/EL	N/EL	N/EL	N/EL								0,02%			

Montaż, konserwacja i naprawa stacji ładowania pojazdów elektrycznych w budynkach (i na parkingach przy budynkach)	7.4 CCM/CCA	5	0,00%	N	N	N/EL	N/EL	N/EL	N/EL		0,00%	
Działalność związana z oprogramowaniem, doradztwem w zakresie informatyki i działalności powiązane	8.2 CCA	5 050	0,35%	N/EL	N	N/EL	N/EL	N/EL	N/EL		0,35%	
Produkcja sprzętu elektrycznego i elektronicznego	1.2 CE	3 262	0,23%	N/EL	N/EL	N/EL	N/EL	N	N/EL		0,23%	
Dostarczanie rozwiązań IT/OT opartych na danych	4.1 CE	417	0,03%	N/EL	N/EL	N/EL	N/EL	N	N/EL		0,03%	
Naprawa, modernizacja i regeneracja produktów	5.1 CE	2 235	0,16%	N/EL	N/EL	N/EL	N/EL	N	N/EL		0,16%	
Sprzedż części zamiennych	5.2 CE	1 196	0,08%	N/EL	N/EL	N/EL	N/EL	N	N/EL		0,08%	
Obrót z tytułu działalności kwalifikującej się do systematyki, ale niezrównoważonej środowiskowo (działalności niezgodnej z systematyką) (A.2)		9 483	0,87%	0,02%	0,37%	0,0%	0,0%	0,50%	0,0%		0,87%	
A. Obrót z tytułu działalności kwalifikującej się do systematyki (A.1+A.2)		9 483	0,87%	0,02%	0,37%	0,0%	0,0%	0,50%	0,0%		0,87%	
<b>B. DZIAŁALNOŚĆ NIEKWALIFIKUJĄCA SIĘ DO SYSTEMATYKI</b>												

Obrót z tytułu działalności niekwalifikującej się do systematyki	1 420 206	99,13%
<b>OGÓŁEM</b>	<b>1 432 625</b>	<b>100%</b>

Tabela wyników – wskaźnik nakładów inwestycyjnych

2023	Rok			Kryteria dotyczące istotnego wkładu						Kryteria dotyczące zasady DNSH („nie czyni poważnych szkód”) (h)									
	Działalność gospodarcza (1)	Kod lub kody (a) (2)	Nakłady inwestycyjne (w tys. PLN) (3)	Odsetek nakładów inwestycyjnych, rok 2023 (4)	Łagodzenie zmian klimatu (5)	Adaptacja do zmian klimatu (6)	Zasoby wodne i morskie (7)	Zanieczyszczenie (8)	Gospodarka o obiegu zamkniętym (9)	Bioróżnorodność (10)	Łagodzenie zmian klimatu (11)	Adaptacja do zmian klimatu (12)	Zasoby wodne i morskie (13)	Zanieczyszczenie (14)	Gospodarka o obiegu zamkniętym (15)	Bioróżnorodność (16)	Minimalne gwarancje (17)	Udział działalności zgodnej z systematyką (A.1.) lub kwalifikującej się do systematyki (A.2.) Nakłady inwestycyjne, rok N-1 (18)	Kategoria Działalność wspomagająca (19)
Tekst		Waluta	%	T; N; N/EL (b) (c)	T; N; N/EL (b) (c)	T; N; N/EL (b) (c)	T; N; N/EL (b) (c)	T; N; N/EL (b) (c)	T; N; N/EL (b) (c)	T/N	T/N	T/N	T/N	T/N	T/N	T/N	%	E	T
<b>A. DZIAŁALNOŚĆ KWALIFIKUJĄCA SIĘ DO SYSTEMATYKI</b>																			
<b>A.1. Rodzaje działalności zrównoważonej środowiskowo (zgodnej z systematyką)</b>																			
Nakłady inwestycyjne z tytułu działalności zrównoważonej środowiskowo (zgodnej z systematyką) (A.1)	0	0%	0%	0%	0%	0%	0%	0%	0%	T	T	T	T	T	T	T	0%		
W tym wspomagająca	0	0%	0%	0%	0%	0%	0%	0%	0%	N	N	N	N	N	N	T	0%	E	

W tym na rzecz przejścia	0	0%	0%							N	N	N	N	N	N	T	0%		T
--------------------------	---	----	----	--	--	--	--	--	--	---	---	---	---	---	---	---	----	--	---

**A.2 Działalność kwalifikująca się do systematyki, ale niezrównoważona środowiskowo (działalność niezgodna z systematyką) (g)**

				EL; N/EL (f)	EL; N/EL (f)	EL; N/EL (f)	EL; N/EL (f)	EL; N/EL (f)	EL; N/EL (f)			
Produkcja baterii	3.4 CCM/CC A	996	0,84%	N	N	N/EL	N/EL	N/EL	N/EL	<div style="font-size: 4em; opacity: 0.5;">X</div>		
Transport motocyklami, samochodami osobowymi i lekkimi pojazdami użytkowymi	6.5 CCM/CC A	5 820	4,93%	N	N	N/EL	N/EL	N/EL	N/EL			0,84%
Usługi transportu drogowego towarów	6.6 CCM/CC A	345	0,29%	N	N	N/EL	N/EL	N/EL	N/EL			4,93%
Budowa nowych budynków	7.1 CCM/CC A 3.1 CE	17 702	14,98%	N	N	N/EL	N/EL	N	N/EL			0,29%
Renowacja istniejących budynków	7.2 CCM/CC A 3.2 CE	1 706	1,44%	N	N	N/EL	N/EL	N	N/EL			14,98%
Montaż, konserwacja i naprawa sprzętu zwiększającego efektywność energetyczną	7.3 CCA/CC M	1 636	1,38%	N	N	N/EL	N/EL	N/EL	N/EL			1,44%
											1,38%	

Montaż, konserwacja i naprawa stacji ładowania pojazdów elektrycznych w budynkach (i na parkingach przy budynkach)	7.4 CCM/CC A	1 281	1,08%	N	N	N/EL	N/EL	N/EL	N/EL		1,08%
Produkcja, instalacja i serwisowanie urządzeń elektrycznych wysokiego, średniego i niskiego napięcia służących do przesyłu i dystrybucji energii elektrycznej, które pociągają za sobą lub umożliwiają istotny wkład w łagodzenie zmian klimatu	3.20 CCM	996	0,84%	N	N/EL	N/EL	N/EL	N/EL	N/EL		0,84%
Produkcja statków powietrznych	3.21 CCM	229	0,19%	N	N/EL	N/EL	N/EL	N/EL	N/EL		0,19%
Działalność związana z oprogramowaniem, doradztwem w zakresie informatyki i działalności powiązane	8.2 CCA	2 102	1,78%	N/EL	N	N/EL	N/EL	N/EL	N/EL		1,78%
Produkcja sprzętu elektrycznego i elektronicznego	1.2 CE	2 291	1,94%	N/EL	N/EL	N/EL	N/EL	N	N/EL		1,94%
Produkt jako usługa oraz inne oparte na obiegu zamkniętym modele usług ukierunkowane na użycie i rezultaty	5.5 CE	1 774	1,50%	N/EL	N/EL	N/EL	N/EL	N	N/EL		1,50%
Utrzymanie dróg i autostrad	3.4 CE	430	0,36%	N/EL	N/EL	N/EL	N/EL	N	N/EL		0,36%



Montaż, konserwacja i naprawa instrumentów i urządzeń do pomiaru, regulacji i kontroli charakterystyki energetycznej budynku	7.5 CCM/CC A	10	0,01%	N	N	N/EL	N/EL	N/EL	N/EL		0,01%	
Nakłady inwestycyjne z tytułu działalności kwalifikującej się do systematyki, ale niezrównoważonej środowiskowo (działalności niezgodnej z systematyką) (A.2)		37 316	31,58%	26,00 %	26,74 %	0%	0%	20,23%	0%		31,58%	
A. Nakłady inwestycyjne z tytułu działalności kwalifikującej się do systematyki (A.1+A.2)		34 314	31,58%	26,00 %	26,74 %	0%	0%	20,23%	0%		31,58%	
<b>B. DZIAŁALNOŚĆ NIEKWALIFIKUJĄCA SIĘ DO SYSTEMATYKI</b>												
Nakłady inwestycyjne z tytułu działalności niekwalifikującej się do systematyki		80 834	68,42%									
<b>OGÓŁEM</b>		<b>118 150</b>	<b>100%</b>									

### Tabela wyników – wskaźnik wydatków operacyjnych

2023	Rok			Kryteria dotyczące istotnego wkładu						Kryteria dotyczące zasady DNSH („nie czyni poważnych szkód”) (h)										
	Działalność gospodarcza (1)	Kod lub kody (a) (2)	Wydatki operacyjne (w tys. PLN) (3)	Odsetek wydatków operacyjnych rok 2023 (4)	Łagodzenie zmian klimatu (5)	Adaptacja do zmian klimatu (6)	Zasoby wodne i morskie (7)	Zanieczyszczenie (8)	Gospodarka o obiegu zamkniętym (9)	Bioróżnorodność (10)	Łagodzenie zmian klimatu (11)	Adaptacja do zmian klimatu (12)	Zasoby wodne i morskie (13)	Zanieczyszczenie (14)	Gospodarka o obiegu zamkniętym (15)	Bioróżnorodność (16)	Minimalne gwarancje (17)	Udział działalności zgodnej z systematyką (A.1.) lub kwalifikującej się do systematyki (A.2.) Wydatki operacyjne, rok N-1 (18)	Kategoria Działalność wspomagająca (19)	Kategoria Działalność na rzecz przejścia (20)
Tekst		Waluta	%	T; N; N/EL (b) (c)	T; N; N/EL (b) (c)	T; N; N/EL (b) (c)	T; N; N/EL (b) (c)	T; N; N/EL (b) (c)	T; N; N/EL (b) (c)	T/N	T/N	T/N	T/N	T/N	T/N	T/N	%	E	T	
<b>A. DZIAŁALNOŚĆ KWALIFIKUJĄCA SIĘ DO SYSTEMATYKI*</b>																				
<b>A.1. Rodzaje działalności zrównoważonej środowiskowo (zgodnej z systematyką)</b>																				
Wydatki operacyjne z tytułu działalności zrównoważonej środowiskowo (zgodnej z systematyką) (A.1)		0	0%	N/EL	N/EL	N/EL	N/EL	N/EL	N/EL	N	N	N	N	N	N	N	T	0%		
W tym wspomagająca		0	0%	0%	0%	0%	0%	0%	0%	N	N	N	N	N	N	N	T	0%	E	
W tym na rzecz przejścia		0	0%	0%						N	N	N	N	N	N	N	T	0%		T
<b>A.2 Działalność kwalifikująca się do systematyki, ale niezrównoważona środowiskowo (działalność niezgodna z systematyką) (g)</b>																				

			EL; N/EL (f)	EL; N/EL (f)	EL; N/EL (f)	EL; N/EL (f)	EL; N/EL (f)	EL; N/EL (f)		
Wydatki operacyjne z tytułu działalności kwalifikującej się do systematyki, ale niezrównoważonej środowiskowo (działalności niezgodnej z systematyką) (A.2)	0	0%	0%	0%	0%	0%	0%	0%	0%	
A. Wydatki operacyjne z tytułu działalności kwalifikującej się do systematyki (A.1+A.2)	0	0%	0%	0%	0%	0%	0%	0%	0%	
<b>B. DZIAŁALNOŚĆ NIEKWALIFIKUJĄCA SIĘ DO SYSTEMATYKI</b>										
Wydatki operacyjne z tytułu działalności niekwalifikującej się do systematyki	10 640	100%								
<b>OGÓŁEM</b>	<b>10 640</b>	<b>100%</b>								

## Wskaźnik obrotu

Wiersz	Działalność związana z energią jądrową	
1	Przedsiębiorstwo prowadzi badania, rozwój, demonstrację i rozmieszczenie innowacyjnych instalacji wytwarzania energii elektrycznej wytwarzających energię w ramach procesów jądrowych przy minimalnej ilości odpadów z cyklu paliwowego, finansuje tę działalność lub jest ma na nią ekspozycję	nie
2	Przedsiębiorstwo prowadzi budowę i bezpieczną eksploatację nowych obiektów jądrowych w celu wytwarzania energii elektrycznej lub ciepła technologicznego, w tym na potrzeby systemu ciepłowniczego lub procesów przemysłowych, takich jak produkcja wodoru, a także ich modernizację pod kątem bezpieczeństwa, z wykorzystaniem najlepszych dostępnych technologii, finansuje tę działalność lub ma na nią ekspozycję.	nie
3	Przedsiębiorstwo prowadzi bezpieczną eksploatację istniejących obiektów jądrowych wytwarzających energię elektryczną lub ciepło technologiczne, w tym na potrzeby systemu ciepłowniczego lub procesów przemysłowych, takich jak produkcja wodoru z energii jądrowej, a także ich modernizację pod kątem bezpieczeństwa, finansuje tę działalność lub ma na nią ekspozycję.	nie
Działalność związana z gazem ziemnym		
4	Przedsiębiorstwo prowadzi budowę lub eksploatację instalacji do wytwarzania energii elektrycznej z wykorzystaniem gazowych paliw kopalnych, finansuje tę działalność lub ma na nią ekspozycję.	nie
5	Przedsiębiorstwo prowadzi budowę, modernizację i eksploatację instalacji do skojarzonego wytwarzania energii cieplnej/chłodniczej i energii elektrycznej z wykorzystaniem gazowych paliw kopalnych, finansuje tę działalność lub ma na nią ekspozycję.	nie
6	Przedsiębiorstwo prowadzi budowę, modernizację i eksploatację instalacji do wytwarzania ciepła wytwarzających energię cieplną/chłodniczą z wykorzystaniem gazowych paliw kopalnych, finansuje tę działalność lub ma na nią ekspozycję.	nie

## Wskaźnik obrotu nakładów operacyjnych

Wiersz	Działalność związana z energią jądrową	
1	Przedsiębiorstwo prowadzi badania, rozwój, demonstrację i rozmieszczenie innowacyjnych instalacji wytwarzania energii elektrycznej wytwarzających energię w ramach procesów jądrowych przy minimalnej ilości odpadów z cyklu paliwowego, finansuje tę działalność lub jest ma na nią ekspozycję	nie
2	Przedsiębiorstwo prowadzi budowę i bezpieczną eksploatację nowych obiektów jądrowych w celu wytwarzania energii elektrycznej lub ciepła technologicznego, w tym na potrzeby systemu ciepłowniczego lub procesów przemysłowych, takich jak produkcja wodoru, a także ich modernizację pod kątem bezpieczeństwa, z wykorzystaniem najlepszych dostępnych technologii, finansuje tę działalność lub ma na nią ekspozycję.	nie
3	Przedsiębiorstwo prowadzi bezpieczną eksploatację istniejących obiektów jądrowych wytwarzających energię elektryczną lub ciepło technologiczne, w tym na potrzeby systemu ciepłowniczego lub procesów przemysłowych, takich jak produkcja wodoru z energii jądrowej, a także ich modernizację pod kątem bezpieczeństwa, finansuje tę działalność lub ma na nią ekspozycję.	nie
Działalność związana z gazem ziemnym		
4	Przedsiębiorstwo prowadzi budowę lub eksploatację instalacji do wytwarzania energii elektrycznej z wykorzystaniem gazowych paliw kopalnych, finansuje tę działalność lub ma na nią ekspozycję.	nie

5	Przedsiębiorstwo prowadzi budowę, modernizację i eksploatację instalacji do skojarzonego wytwarzania energii cieplnej/chłodniczej i energii elektrycznej z wykorzystaniem gazowych paliw kopalnych, finansuje tę działalność lub ma na nią ekspozycję.	nie
6	Przedsiębiorstwo prowadzi budowę, modernizację i eksploatację instalacji do wytwarzania ciepła wytwarzających energię cieplną/chłodniczą z wykorzystaniem gazowych paliw kopalnych, finansuje tę działalność lub ma na nią ekspozycję.	nie

**Wskaźnik wydatków operacyjnych**

Wiersz	Działalność związana z energią jądrową	
1	Przedsiębiorstwo prowadzi badania, rozwój, demonstrację i rozmieszczenie innowacyjnych instalacji wytwarzania energii elektrycznej wytwarzających energię w ramach procesów jądrowych przy minimalnej ilości odpadów z cyklu paliwowego, finansuje tę działalność lub jest ma na nią ekspozycję	nie
2	Przedsiębiorstwo prowadzi budowę i bezpieczną eksploatację nowych obiektów jądrowych w celu wytwarzania energii elektrycznej lub ciepła technologicznego, w tym na potrzeby systemu ciepłowniczego lub procesów przemysłowych, takich jak produkcja wodoru, a także ich modernizację pod kątem bezpieczeństwa, z wykorzystaniem najlepszych dostępnych technologii, finansuje tę działalność lub ma na nią ekspozycję.	nie
3	Przedsiębiorstwo prowadzi bezpieczną eksploatację istniejących obiektów jądrowych wytwarzających energię elektryczną lub ciepło technologiczne, w tym na potrzeby systemu ciepłowniczego lub procesów przemysłowych, takich jak produkcja wodoru z energii jądrowej, a także ich modernizację pod kątem bezpieczeństwa, finansuje tę działalność lub ma na nią ekspozycję.	nie
Działalność związana z gazem ziemnym		
4	Przedsiębiorstwo prowadzi budowę lub eksploatację instalacji do wytwarzania energii elektrycznej z wykorzystaniem gazowych paliw kopalnych, finansuje tę działalność lub ma na nią ekspozycję.	nie
5	Przedsiębiorstwo prowadzi budowę, modernizację i eksploatację instalacji do skojarzonego wytwarzania energii cieplnej/chłodniczej i energii elektrycznej z wykorzystaniem gazowych paliw kopalnych, finansuje tę działalność lub ma na nią ekspozycję.	nie
6	Przedsiębiorstwo prowadzi budowę, modernizację i eksploatację instalacji do wytwarzania ciepła wytwarzających energię cieplną/chłodniczą z wykorzystaniem gazowych paliw kopalnych, finansuje tę działalność lub ma na nią ekspozycję.	nie

## 7 Dane Rejestrowe

Pełna nazwa podmiotu:	<b>WB Electronics Spółka Akcyjna</b>
Siedziba:	05-850 Ożarów Mazowiecki ul. Poznańska 129/133
Forma prawna:	Spółka Akcyjna
NIP:	5262168387
REGON:	012890349
BDO:	000107313
KRS:	data rejestracji: 10-11-2010 numer KRS: 0000369722 oznaczenie sądu: Sąd Rejonowy dla m. st. Warszawy, XIV Wydział Gospodarczy Krajowego Rejestru Sądowego
Zakres działalności:	<ul style="list-style-type: none"><li>✓ Produkcja komputerów urządzeń peryferyjnych (PKD 26.20.Z),</li><li>✓ Produkcja sprzętu telekomunikacyjnego (PKD 26.30.Z),</li><li>✓ Produkcja statków powietrznych, statków kosmicznych i podobnych maszyn (PKD 30.30.Z),</li><li>✓ Działalność związana z oprogramowaniem (PKD 62.01.Z),</li><li>✓ Badania naukowe i prace rozwojowe w dziedzinie nauk przyrodniczych i technicznych (PKD 72.19.Z).</li><li>✓ Inne zgodne z KRS</li></ul>

## 8 Podpisy osób zarządzających

Niniejsze Sprawozdanie Zarządu z działalności WBE S.A. oraz Grupy Kapitałowej WB Electronics S.A zostało sporządzone w dniu 16 maja 2024 r.

**Piotr Wojciechowski**  
*Prezes Zarządu*

**Adam Bartosiewicz**  
*Wiceprezes Zarządu*

**Rafał Kuczewski**  
*Wiceprezes Zarządu ds.*  
*Finansowych*